



2017

海亮集团社会责任报告

HAILIANG CSR REPORT 2017

关于本报告

《海亮集团2017年度企业社会责任报告》是海亮集团自成立以来发布的第四份社会责任报告。报告遵循客观、规范、透明的原则，在允许公告的前提下，对海亮集团2017年在生产经营、公司治理、团队人事、环境保护、社会履责等责任领域的实践和绩效进行公开披露。

报告改进

全新的框架设置

内容基于海亮集团的年度实际管理与运营，以海亮的企业特色与社会履责为核心；整体内容重新划定结构和框架；设计以阅读体验优先，更清晰的界面，更便于查找和观看。

提供微信和网页版

我们提炼和浓缩本报告内容，向利益相关方提供微信版和网页版的社会责任报告，为大家提供更便捷的获取渠道和更聚焦的内容信息。

时间范围

2017年1月1日至2017年12月31日。
为增强报告可比性，部分内容适当溯及以往年份。

发布周期

本报告为年度报告。

报告范围

本报告组织范围为海亮集团在中华人民共和国的运营子公司以及海亮海外业务。

编制依据

报告编写遵循《联合国全球契约》（the United Nation

Global Compact）的十项原则以及《深圳交易所上市公司规范运营指导》的相关要求，参照全球报告倡议组织（Global Reporting Initiative）的《可持续发展报告编写指南（3.1）》以及《可持续发展报告编写指南》，报告还参考了《ISO26000》、《中国企业社会责任报告编写指南》（CASS-CSR3.0）。同时突出了海亮集团实际参数发布和指标比对。

数据来源

报告使用的数据来源包括政府部门公开数据、海亮内部相关统计报表、行政文件及报告。海亮保证本报告内容不存在任何虚假记载、误导性陈述或者重大遗漏。

称谓说明

为了便于表述和阅读，本报告中“海亮集团”也以“海亮”、“集团”、“公司”或“我们”表述。

报告获取

您可以在海亮集团官方网站 www.hailiang.com 下载本报告的中文版本。

微信版请关注海亮集团官方微信公众号。

对本报告有疑问和建议，请发送邮件至：hlshzr@hailiang.com，或者可致电：0575-8706 9733。

CONTENTS

目录

前言：
厚德载物，玉汝于成 04

公司概况 06

Organizational Structure 组织架构篇

和衷共济 和谐共赢 09

海亮集团根据《公司法》等国家相关法律法规要求，建立现代企业制度，按照权责明确、相互制衡的原则设立股东会、董事局、监事会，确保所有权、决策权、监督权三权分立与制衡。董事局代表股东、在专业决策委员会的支持下开展重大经营决策及重要事项管理。监事会对股东会负责，依法履行对董事局和经营层的监督职责。

INDUSTRY 产业篇

我们的“2025” 15
聚力拥抱发展新时代

中小学教育 18
“完整、幸福和未来”的英才之道

学前教育 22
“最懂孩子”的教育事业

有色材料智造 28
“守正出新”的匠心智造

健康产业 34
“一心二全三融合”的健康护航

其他 40
“有舍有得”的专注发展

Management 管理篇

制度和文化的
“重构与提升”之年 43

“以人为本” 46
企业活力之源

海亮人 50
幸福生活，快乐工作，自豪成长

规范治理 54
驱动企业“多元化和国际化”发展

党建推进 56
党建工作硕果累累

绿色发展 58
绿色理念促进持续发展

Take responsibility 履责篇

社会责任续力担当 61

随着三大产业板块的聚焦调整，我们用矢志不渝的决心与信心来践行“事业即善业，善业即事业”的理念。海亮集团把积极履行企业社会责任作为实现世界级卓越企业目标的重要路径和依托，把对社会贡献的最大化作为企业永恒的追求。

前言

厚德载物，玉汝于成

2017年是一个转折之年。这一年，十九大召开，提出中国特色社会主义进入新时代，我国社会主要矛盾已经转化为人民日益增长的美好生活需要和不平衡不充分的发展之间的矛盾。

这是对通往“美好生活”提出的指引，海亮站在这一个节点，重新地去进行剖析和审视自身，就有了更深层次的思考。

我们知道：一个有担当的企业，要懂得创新，亦要顺应时代大势，瞄准国家和社会需要，抓住重点取舍有道，找到位置奋发有为，协同各方力量，着力破解社会发展过程中不平衡、不充分的问题。

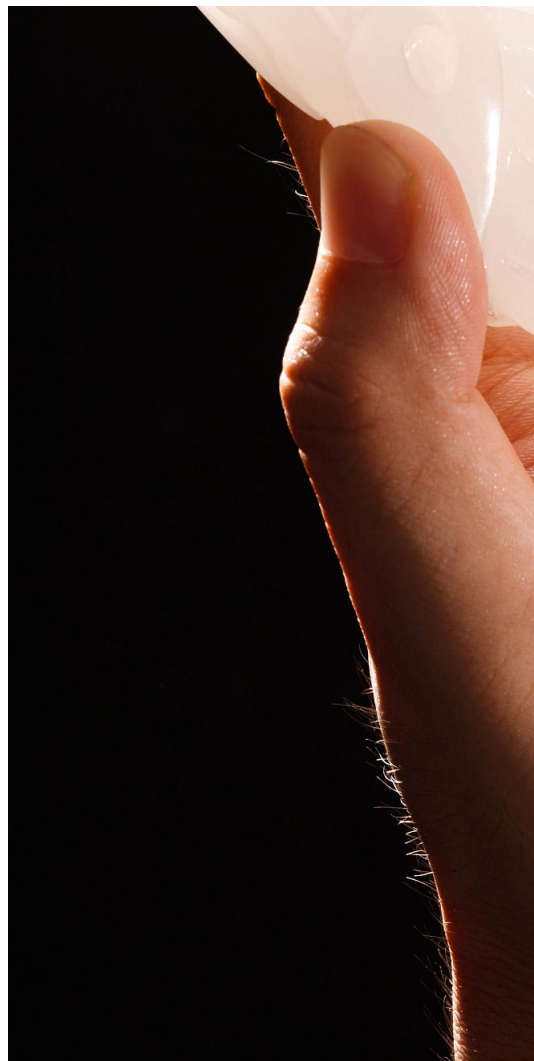
随着科技的进步，物质的不断丰富，基于高品质人格的高质量发展，将成为人类的主旋律。因此，未来一定是“善”经济当道。“善”和“公益”将成为未来的商业模式，商业与公益不仅不会背道而驰，反而会相伴而行和合二为一。如此，更优质的社会资源、更广阔的发展空间、更长远的发展动能，才会接踵而来。

这一年，我们掀起了新制度和新文化的建设浪潮，确立了三大产业矩阵战略方向，以更为着眼社会民生的产业布局彰显了企业自身的社会履责和功德之心，品质服务引领行业先行，产业链条互动渗透更为紧密，从而迈向更具行业竞争力的现代化和国际化的发展之路。

海亮对于“有所为，有所不为”这句话的诠释更为深入。三大发展方向的制定落地或是我们初心的最好明证，海亮重点发展教育事业、有色材料智造、健康产业：教育事业优先发展，大有作为；有色材料智造跨越发展，再有作为；健康产业稳健发展，有所作为。

有舍有得，内得于己，外得于人。教育事业、实体制造和健康产业形成海亮未来商业版图的“铁三角”，着眼点兼顾经济、社会、民生等多个层面的相互融合和相互促进。产业结构调整符合海亮发展实际，符合人民对美好生活追求的需要，更符合时代和社会发展的潮流。

海亮对于产业、事业和善业的理解更为透彻。企业壮大、长效发展与回馈社会应该是实现一个良性的循环，我们通过持续的技术研发、工艺改进和管理提升，致力为社会提供优质的产品和服务，为行业输送先进的理念和经验，为股东谋取合理的收益和回报，为员工提供良好的就业和成长平台。





我们所做的努力，都是旨在高效利用有限资源，充分发挥经营优势，做大做精做强主业，以此推动行业进步，引领生产力变革，为国家民族作出贡献，为社会民生谋求福祉。

站在新时代的起点上，我们“既讲企业效益，更求社会功德”发展理念坚定不移，成就我们的是事业与善业，这两者息息相关密不可分。在二十多年的发展历程中，我们知道为商有道、商道酬信，海亮是成就于国家、得益于社会，那么当更有实力和能力的时候，我们的眼光将会放得更高更远。

切实履行社会责任一直是海亮的胸襟

和担当。“善”与“功德”之举贯穿到企业发展的方方面面，已经与公司经营、企业文化、企业品牌高度统一，融入海亮的生命。在海亮，事业便是善行，善行即是事业；善业成就事业，事业反哺善业。海亮的商道，“归于道，源于心”——我们秉持的海亮六心为：功德之心、感恩之心、谦和之心、坦诚之心、纯粹之心、大善之心。无论何时何处，初心不改、职责不忘，责任与功德不仅是一句口号，而是流淌在海亮血液里的基因、铭刻于海亮骨子里的信仰。

上善若水，厚德载物；业精于勤，玉汝于成。

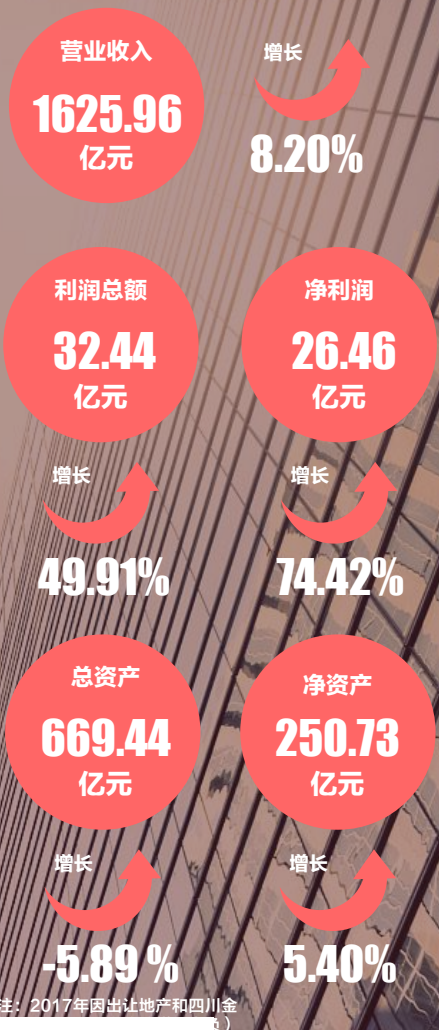


海亮集团总部

公司简介:

1989年,海亮集团诞生于在浙江省诸暨市,2016年8月集团管理总部迁入杭州市高新区。乘改革开放之天时,借浙江先发之地利,聚优秀团队之人和,历经29年的艰苦创业、卓越奋斗,已发展为一家拥有3家境内外上市公司,1.9万余名员工,700亿元资产的大型国际化现代企业集团。

海亮集团全年实现 (与上年同期相比)



企业影响力、知名度稳步提升, 公司的综合实力位居

中国企业 500 强第 110 位
 中国民营企业 500 强第 18 位
 中国企业效益 200 佳第 159 位
 中国制造业企业 500 强第 37 位
 中国 100 大跨国公司 92 位
 浙江省百强企业第 3 名
 中国最大的民办基础教育集团之一

发展理念与基本原则

既讲企业效益, 更求社会功德

三大核心发展领域

教育事业优先发展, 大有作为;
 有色材料智造跨越发展, 再有作为;
 健康产业稳健发展, 有所作为。

海亮愿景

铸百年卓越海亮, 创国际经典品牌

卓越的海亮:

立业以来, 海亮始终秉承“将任何事做到完美”的原则, 致力于提供卓越的产品, 打造卓越的服务, 构建卓越的团队, 做最好的自己。面向未来, 这种尽心竭力, 敢为人先, 孜孜以求, 不舍细流的心态仍将推动企业在塑造精品、引领行业的道路上不断前行。

百年的海亮:

恪守诚信之道, 高度关注企业价值与社会贡献的关系, 在积极发展的同时时刻保持对产业和行业发展的清醒认识, 站在更为广阔的视野对战略超前布局, 着力打造系统科学的管理体系, 恪守投资纪律, 有效管控经营风险, 是海亮实现高质量、基业长青的根本保证。

国际化的海亮:

只有民族的, 才是世界的。中华民族的伟大复兴必将伴随民族企业的崛起。海亮已经完成了国际化的初期布局, 未来, 基于新的产业布局, 海亮将深入思考如何将国际化的资源为我所用, 为民族所用; 同时, 将在本土的成功经验进行世界范围内的推广和传播, 在产业国际化的同时为所在国家和地区的繁荣有所贡献, 成为有责任、有担当、受尊重的世界级企业, 从而在世界范围内拥有更加广泛的知名度、美誉度和影响力。

所获荣誉

全国文明单位
 全国五一劳动奖状
 全国先进基层党组织
 全国模范劳动关系和谐企业
 全国企业文化示范基地
 全国用户满意企业
 全国守合同重信用企业
 中国优秀诚信企业
 中国优秀创新型企业
 全国安康杯竞赛优胜企业
 全国质量效益型先进企业
 全国模范职工之家

海亮使命

聚才兴业, 德惠万家

海亮核心价值观

以人为本, 诚信共赢

企业精神

务实、高效、创新、奉献



组织架构篇

Organizational Structure



集团总部职能

1

负责党组织的建设，领导思想政治工作。

2

制定集团发展战略，审批集团及产业集团重大投资项目、资本运作、经营决策。

3

负责全集团的融资及资金的集中管理。

4

形成规范、统一的人力资源与财务共享体系。

5

规划、建立与推广良好的企业文化与品牌传播体系。

6

组织开展审计监察工作，全面支持和指导各下属单位的公关、法务、信息化工作。

7

负责全集团的工程建设项目管理与监督工作。

和衷共济 和谐共赢

海亮集团根据《公司法》等国家相关法律法规要求，建立现代企业制度，按照权责明确、相互制衡的原则设立股东会、董事局、监事会，确保所有权、决策权、监督权三权分立与制衡。董事局代表股东、在专业决策委员会的支持下开展重大经营决策及重要事项管理。监事会对股东会负责，依法履行对董事局和经营层的监督职责。

集团致力于建设规范、科学、高效的决策体系。决策的依据是公司的理念、目标和基本政策，重大事项应严格按照议事规则和程序进行调查分析与科学论证，听取外部专家及专业建议，鼓励充分探讨和意见发表。决策的过程应兼顾质量与效率，强调民主与集中相结合，一经决议，马上落实，使责任落在实处。

集团董事局

集团董事局在股东会授权范围内代行集团各项决策权，包括但不限于集团经营投资、财务预算、利润分配、增资减资、架构调整、制度制定、高管聘任等关键事项。集团董事局由董事局主席召集，按照《董事局工作规则》开展工作。

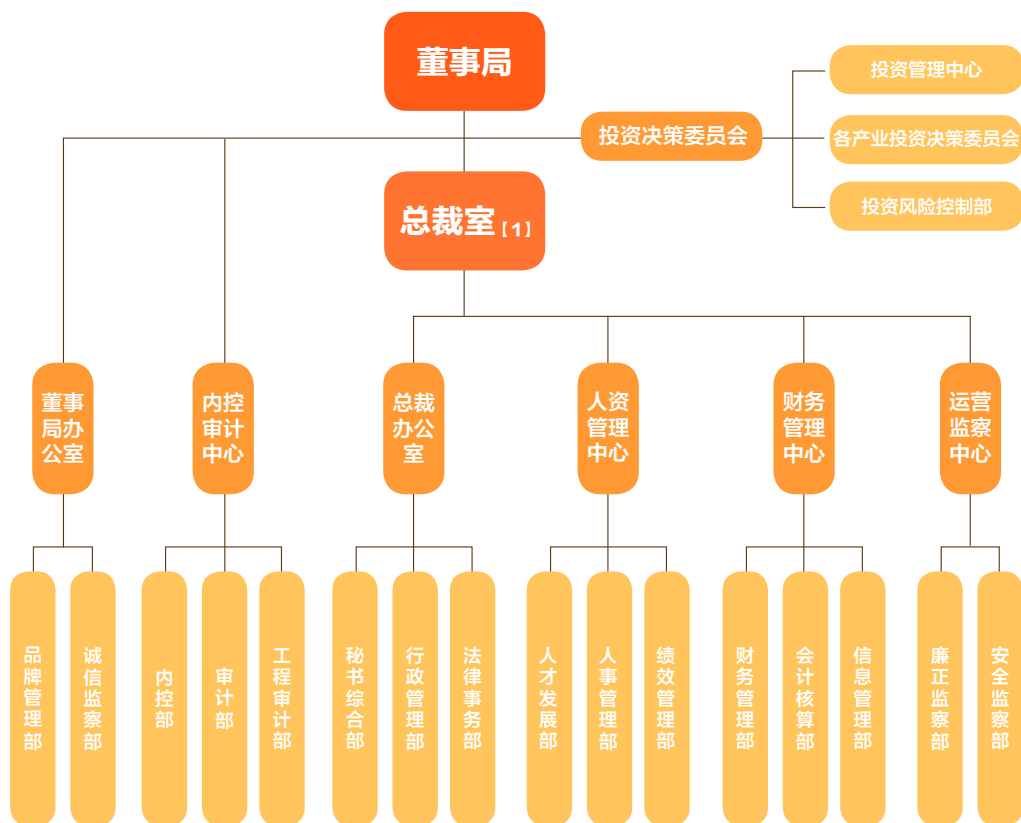
董事局主席应由集团实际控制人或者

实际控制人指定的人选担任。董事按照公司章程选举或聘任，董事的选取基于个人的决策能力、专业素养、业务经验与品德表现，并不因是否持有公司股份、持有股份多少以及是否在集团任职作为选聘的依据。任内董事应按照董事局的要求履行勤勉职责，充分发挥个人优势，以高度的责任心、严谨务实的态度、科学的判断参与决策，以提高董事局的决策标准与决策质量为己任。

专业决策委员会

在聚焦三大核心领域的背景下，为确保集团董事局作出高质量的决策，针对集团的优先发展、跨越发展、稳健发展的思路分别设立专业领域的决策委员会，是集团执行民主决策的治理结构创新。决策委员会由集团董事局主席、董事、高级管理层、负责该业务的关键管理人员、该领域具有较高造诣的行业专家组成，负责对集团面向该领域的重大投资、技术与路线选择、业务发展战略制定与调整、投资并购与战略合作行为等开展专业性研究。专业决策委员会的决策结果在授权范围内具有最终效力。

海亮集团有限公司组织架构图



注：【1】表示管理层，包括总裁、副总裁。

总裁与总裁办公会

集团实行董事局领导下的总裁负责制，总裁带领经营层在董事局的授权下，按照《总裁办公会工作规则》开展各项经营管理工作。总裁由集团董事局任命，副总裁、总裁助理、总监等高级管理人员由总裁提名，报董事局批准。

总裁办公会定期举行，由集团经营层全体领导、各职能部门负责人及其他受邀人员参加，对阶段生产经营情况进行分析，对重大管理事项进行决策，对次月工作进行安排，总裁办公会应形成会议纪要。对于重大及突发事件，总裁办公会可不时召开临时性会议。对于特殊事项可邀请董事局成员参会或其他人员列席。



集团化管控

管控模式

集团组织由集团总部、产业集团、成员企业三级构成。集团总部定位为党建中心、战略及投资决策中心、资金调控与管理中心、人资财务管理共享中心、文化建设与品牌策划中心、运营监测及保障中心、工程管理中心。产业集团定位为产业层面的战略运营中心。成员企业（分子公司、参控股公司等）定位为生产经营中心。

以集团总部为引领，以产业集团为核心支撑，以成员企业为执行单元，形成分层分类的管控架构，各层面均有明确的权、责、利，各司其职、各行其责。

集团总部以战略管控模式为主，产业集团对下以运营管控或战略运营管控模式为主。针对不同类型的下属机构采取不同的集分权模式，确定管控模式的因素包括业

务成熟度、企业规模、业务市场化程度及复杂性、对集团的战略意义等。

授权体系

坚持“集权有道、分权有术、授权有章、用权有度”的指导思想。对于财务等重要岗位的重大人事任免，集团实行集权管理。针对产业集团及成员企业，根据其管控模式的不同适当授予生产经营组织权、机构设置权、干部任免考核权、分配激励权、劳动用工权、专业人员聘用权、预算内和标准内费用开支权、投资权、采购权、销售权等各项权利。

坚持责权对等原则，有相应的授权则必须要承担责任，接受相应的考核。坚持授权与监督相结合原则，不把合规的期望寄托在个人高尚的道德标准上，而是要依靠科学有效的监督机制确保权力得到正确的使用。坚持授权与报告机制的匹配，上不越权管理，下不越级汇报。

海亮集团社会关系准则

员工

海亮视员工为事业成功的关键，奉行“以人为本，因才适用”的理念，根据员工的业绩表现和发展意愿，提供良好的职业发展机会和具有竞争性的薪酬福利待遇，通过提供安全且具有包容性的工作环境、丰富多样的职业培训、平等畅达的成长通道、细致入微的人文关怀，不断提升广大员工的参与感、获得感和幸福感，打造员工与企业的利益共同体、事业共同体、命运共同体、幸福共同体。

客户

坚持客户至上原则、实施客户导向战略，致力于建立全面细致、快速反应的客户服务体系，将客户关系管理纳入经营考核。牢固树立内部流程下一环节服务对象就是客户的理念。洞察客户真实的需求，站在客户视角思考问题，通过提供在质量、价格、专业、体验、创新等方面具有综合优势的产品和服务，赢得信赖。建立消费者评价机制，开放倾听客户声音，与客户建立长期的情感链接纽带，帮助客户实现更美好的生活体验与更大的综合价值。（客户关系准则建立以海亮股份为基准）

合作伙伴

继承和发扬“诚信共赢”的合作理念，在遵守商业法则的基础上，不断升级和完

善合作机制，营造良好的商业信用环境，努力与商业伙伴构建长期、稳定、可信赖的合作关系，实现多赢和价值共享。

股东

建立科学规范的公司治理体系，保障股东合法权利。企业管理层应勤勉尽责、稳健经营、有效管控风险，通过利润创造为股东提供稳定、持久的回报。遵循投资者关系管理的政策法规，切实履行信息披露等义务，建立平等透明的沟通机制，丰富投资者关系管理内容，保护投资者权益。

环境

树立绿色发展的基本理念，像对待生命一样对待生态环境，以规划为蓝图、以科技为手段、以制度为保障，致力于从传统产业向环境友好型、资源集约型、低碳循环型产业转变，打造绿色智造、绿色农业、绿色服务、绿色生活，为实现人居环境的可持续发展竭尽全力。

社会

把积极履行企业社会责任作为实现公司愿景的重要路径和依托，把是否对社会有所贡献作为事业选择的首要原则。情怀桑梓，热心慈善，赡老抚孤，赈灾助学，扶危帮困，将企业社会责任落实到日常活动和公益事业中，为创造和提升社会综合价值克己寸心。

社会关系及利益相关方沟通

相关方的信任和支持是海亮持续健康发展的基础。我们建立了多元化的利益相关方对话机制，主动与政府、股东、员工、客户、合作伙伴、社会和公众等利益相关方群体开展多方沟通交流。

利益相关方	期望与要求	沟通回应方式
政府	遵纪守法 依法纳税 支持经济发展	合规管理 主动纳税 执行国家政策
股东	回报与增长 控制风险 公司治理	定时披露经营信息 股东大会、报告与通报 持续增长，保证股东回报
员工	工资及福利保障 健康和安全 畅顺沟通 公平晋升和发展机会	及时足额发放工资、缴纳社保 建立职业健康安全管理体系 “十二条沟通渠道” 职业发展通道、体系化的员工培训
客户	保证产品质量 优质的管理服务	工业化生产、“两提一减” 客户回访以及满意度调查
合作伙伴	信守承诺 公平、公正、公开采购 经验分享	依法履行合同 公开招标、发布《优秀供应商名录》 开展项目合作 带动行业健康发展
环境	节能减排 应对气候变化 保护生态	绿色工业化 节能绿色
社会和公众	支持社会发展 关注弱势群体 扶贫济困	公益慈善事业 积极参政议政

● HAILIANG 海亮

产业篇

INDUSTRY



我们的“2025”

聚力拥抱发展新时代

【战略规划】

在前28年的发展历程中，海亮初心不改，矢志不渝，通过不懈努力在各行业中都占领了一席之地。接下来的8年，在“三大产业”的目标指引下，在立足原有优势的基础上，海亮要再次成为引领各行业发展的新标杆。

2017年，集团董事局明确了“既讲企业效益，更求社会功德”的基本发展原则，以卓越人才和领先技术，致力于解决最具挑战的议题，将对产品的关注提升到对社会及人的关怀，携产业矩阵，领航前行——教育事业优先发展，大有作为；有色材料智造跨越发展，再有作为；健康产业稳健发展，有所作为。

2017年，海亮三大产业的“2025年战略规划”先后出炉，我们在布局规划和创新升级方面的诸多举措正在逐一推进，我们坚持将海亮独有的文化精神和行业竞争力贯穿于企业发展之中，而产业发展的最终指向就是为了输出更为稳定优质的服务和产品，助推经济产业发展，助力小康社会建设，为人们创造和实现更美好的品质生活。



海亮集团：

在未来8年里，海亮集团将根据既定产业布局，集中力量深耕教育事业、有色材料智造、健康产业三大业务模块，并努力在各核心业务模块做大做精做强，在为企业带来更丰厚的经济效益的同时，为社会作出更多的贡献。通过外延内举，不断扩大业务规模；通过提升科技与研究水平，不断提升产品及服务质量；通过提升管理水平，不断强化业务优势；通过加强品牌建设，不断扩大企业在全中国范围内的影响力。规划至2025年，使各主要核心业务模块跻身行业前三，海亮集团营业收入力争超2500亿元，进入世界500强企业中游位置。

一 / 中小学教育

至2025年，海亮中小学教育（小学、初中、高中）预计在校学生人数达**51万人**，我们将以“精品化、特色化、国际化”为目标指向，加大发展力度，提升发展品质，加快发展规模，致力将海亮教育打造成“国内一流、国际知名、全球品牌最好和规模最大”的基础教育集团之一。

- 1 以“星系”模式为范本，加快海亮教育全方位发展
- 2 以建设研究院为重点，打造民办教育“第一院”
- 3 以外引内培为抓手，构建教育人才第一高地
- 4 以科学管理为导向，促进教育快速健康发展
- 5 以建设“美丽校园”为目标，提升教育后勤服务品牌
- 6 以培养国际人才为目标，全面提升教育国际化水准
- 7 以新兴教育技术为平台，创造教育学习新形态



二 / 学前教育

至2025年，海亮学前教育计划发展园所达**2000家**，在园学生突破**50万人**。我们将以发展民办普惠幼儿园和高端营利性幼儿园双轨并进，加快新建收购步伐完善整体布局，依托研究院用高品质、多品牌引领行业发展。

- 1 以提供高品质学前教育内容和打造行业标准为己任
- 2 以普惠、高端营利性幼儿园运营为核心
- 3 以儿童发展研究院为引擎
- 4 以设立学前教育产业基金为源泉
- 5 以构建学前教育全产业链为体系

三 / 有色材料智造

至2025年，海亮股份致力成为全球铜加工行业领军企业，主业破**1100亿**产值，铜管产销量保持全球领先，精炼铜消费量将占全球精炼铜总消费量的近**9%**，确立海亮自身独特竞争力，产品体系不断丰富完善，产品质量持续优化提升。



四 / 健康产业

至2025年，海亮集团健康产业力争营收达到**125亿元**，利润达到**10亿元**，健康产业成为海亮集团新的支柱产业和新的“金名片”之一，努力打造成为卓越的国际化健康产业集团。

在新的发展阶段，海亮健康集团将积极实施“一心二全三融合”发展战略，坚持以社会功德心为核心，以建立人类全生命周期、全维度健康保障体系为目标，以生态农业、养生养老、医疗服务的深度融合、优势互补、协调发展为路径，走出一条定位高端、服务领先、国际水准、特色明显的健康产业创新发展之路，有效弥补我国健康产业产品和服务短板，为健康产业供给侧结构性改革提供典型示范。

中小学教育

“完整、幸福和未来”的英才之道

【海亮教育】

目前旗下学校**27所**，在校中外师生超过**60000人**。

中国最大的**K12**民办教育集团，全国首家美股上市基础教育集团。

办学**22年**，**15年**国际教育办学经验，累积已有超过**30000人**升入各类高校。

其中，部分顶尖学生升入北大、清华、哈佛、麻省理工、剑桥、帝国理工等世界名校。

2017年，我国教育综合改革进入关键时期。这一年：思政工作意见发布、沪浙新高考落地、部编新教材统一、“双一流”名单出炉……十九大报告提出，“必须把教育事业放在优先位置”“努力让每个孩子都能享有公平而有质量的教育”，这是新时代我国教育的新使命，深化教育改革，未来更可期。

教育关于国家未来，乃社会重中之重，亦是民生心之所系。2017年，海亮在进行产业调整之时，将“教育事业”提到了首要位置，重视程度和扶持力度空前。海亮教育以品牌建设为第一抓手、战略发展为第一要务、改革创新为第一动力、团队建设为第一保障，提高标准，稳中求进，招大引优，推动了高水平结合高端化的开放合作，海亮教育“优先发展、大有作为、重中之重”建设在这一年开启了新征程。

全面发力，乘风破浪

这一年，海亮教育所开展工作均取得了良好成果，海亮教育正在全速发展的道路上马疾蹄稳：海亮教育斩获2017中国民办教育十大影响力品牌等近10项重量级荣誉，品牌影响力

持续彰显。依托海亮集团成功运营海亮教育园，与政府开展合作办学卓有成效，进一步明确公司未来轻资产化的发展模式；与境内外优质学校和教育机构的多层面深度合作成果斐然，进一步提升了海亮教育的国内外品牌知名度和行业影响力。海亮教育整体营收实现大幅增长、市值得到不断提升，公司为股东带来可观的回报，赢得众多投资者青睐，树立了良好的资本市场形象。

办学稳进，硕果累累

办学规模持续扩大。2017年海亮集团先后收购南瑞实验学校、百树教育集团，启动南瑞小学部、嘉兴秀洲区外国语学校新建工程，租赁滁州海亮外国语学校 and 金华海亮外国语学校，合作共建湘湖公学，启动与英国公立名校佩特文法合作办学；还与广州、武汉、兰州等地纷纷签署合作办学框架协议，为挺进全国创造发展先机。目前，集团旗下共有学校27所，中外师生超过6万人，规模空前。

办学能力不断提高。在大批金牌教练、名家名师、特级教

师实力加盟下，班级类型不断丰富、创新课程体系持续优化，进一步满足了广大学生、家长的差异化教育需求；量身定制、助推学生走进清华北大等“双一流”高校的“海亮创新英才培养工程”一经推出便广受欢迎和好评；2017年仅诸暨校区就在各类教学评比中获奖近500人次。

办学质量再创新高。中高考硕果累累：海亮初中夺得首个绍兴市中考状元，并包揽绍兴市前20名16席；仙桃一中高考正取生一本上线率达86%，重点上线率和排名稳居仙桃高考前列。学科竞赛实力日益见长：海亮学子在爱德思考试局组织的IGCSE全球考试中全球最高分，在国际青少年数学奥林匹克竞赛中获得世界第二名，获得青少年信息学竞赛全国一等奖等等。

引领市场，市值提升

这一年，海亮教育上市公司在资本市场运作、市值管理、品牌建设等多个方面综合发力，提高了海亮教育的知名度，树立了资本市场的全新形象，海亮教育上市公司的市值节节攀升，海亮教育的行业领导力和市场竞争力得到进一步增强。

市值管理领跑同业。我们搭建全新的市值管理运营团队，制定明确的市值管理工作计划和提高市值管理目标，顺应市场规律，主动作为，打好2017年优秀业绩披露牌，开展卓有建树工作，逐步使海亮教育股票回归市场合理价位。海亮教育（HLG）公司市值从2.6亿美元左右提升至12.1亿美元，接近500%的增长，在十一只教育中概股中全年涨幅创新高。

信息披露全面规范。我们对信息披露进行了全面细致规划，抓住年度业绩倍增、“三方协议”等亮点，制定了明确的信息披露预案，真实准确完整及时披露信息，引领市场预期。

品牌形象良好建立。在国内参加十几场

由国内外投行举办策略分析会，包括罗德曼银行、摩根斯丹利、UBS、中信证券等著名机构，在公司内外举办了现场投资者与分析师见面会、年报业绩网络说明会等，挖掘、宣讲公司投资价值，宣传HLG。

创新开拓，再铸卓越

本年度新《民促法》的颁布实施，优秀民办教育机构再次迎来巨大利好，更为海亮教育打开了战略大发展的新局面。未来中国的民办中小学的发展，必定将会逐步向最具影响力的品牌教育机构集中。海亮教育将力争打造成为中国品牌最好、规模最大、盈利能力最强的中小学运营服务商之一，为国家社会发展做出贡献。

这一年，当代教育名家、执掌杭二中17年的名校校长叶翠微加盟海亮担任总校长，海亮教育的知名度和影响力得到进一步提升，也为海亮教育的未来发展带来了新理念。作为“教育理想主义者”的叶翠微已经描绘出海亮教育的未来：“不唯分数，只唯英才”；关注“完整、幸福和未来”。

新理念带来新契机，海亮教育致力成为民办基础教育领导者正在不断夯实基础。正如叶翠微寄语：海亮是成长的沃土。坚持依靠教师办学，崇尚实事求是、科学民主，尊重学生个性，恪守职业道德，保护学生每一点建设性和创造性的思维火花，在引导全面发展的同时尊重个性发展，让每一个置身海亮校园的人都能感受到自由的环境、自励的氛围、自尊的荣耀、自得的价值。

中国的民办教育正处于改革发展的崭新阶段，海亮教育也步入了转型升级的“深水区”。站在更新更高的起点上，海亮全体师生必将团结一心、不懈奋斗，把握机遇、迎接挑战，与所有的朋友携手，书写海亮教育的华美新篇。

2017载誉良多 口碑效益双丰收

2017中国民办教育
十大影响力品牌

2017中国民办教育
品牌价值100强

2017年度
影响力教育集团

2017年度
中国品牌实力教育集团

2017年度
最具投资价值奖

中国十大创新品牌等
国家级奖项

总校长获评
当代教育名家、中国品牌年度人物

CEO获评
2017中国教育行业杰出贡献人物、
2017新经济年度人物

教育投资、市场拓展工作有序开展

2017年完成教育并购类项目

1↑

租赁类项目

3↑

(增加在校生**21000**人)

(增加学位数**5500**人)



签署正式协议

签订项目框架协议

7↑

3↑

(学位数计划**38800**余人)

跟踪项目

40多个

启动南瑞实验学校小学部、
嘉兴秀洲区外国语学校新建工程

租赁安徽滁州南谯区
公办学校等学校

收购新昌南瑞实验学校、
南昌百树教育集团

市场格局不断扩大，多方合作全国推进

在浙江萧山区、广州开发区、武汉开发区、武汉黄陂区、山东肥城市等地签署合作办学协议

国际化步伐加快，5个涉外项目落地



	2015年9月至 2016年8月			2016年9月至 2017年8月			2017年9月至 2017年12月		
	大专	本科	硕士	大专	本科	硕士	大专	本科	硕士
应届教师	2	117	11	4	198	68			3
往届教师	5	156	13	11	156	16		8	1
精英班					12	19		1	2
金牌教练					8				
特级教师					1				
名师名校长		7			2			2	
合计	304			495			17		



教师团队素质不断提升

教育教学质量持续提高：（以下数据以诸暨本部为例）

生源结构持续优化

- 普通高中录取分数线各地提升幅度基本在**100分**以上
- 市内公费生可获奖学金人数（661分以上）**127人**，超出上年一倍
- 今年新开设初一“信奥班”，仅绍兴地区信息学竞赛一等奖招募**13人**
- 今年暑期开始面向全国招收首届“2+4联合培养清北班”，二十天时间内分赴各省市招募到**34人**

中高考成绩再创辉煌

- 中考——绍兴市中考状元花落海亮，**第十一次**夺得诸暨市中考状元。绍兴市前十名共**11人**（因第十名并列），海亮教育占了**10位**。
- 高考——一段上线**178人**，**199人次**通过了北京大学、上海交通大学、复旦大学、浙江大学等名校自主招生、三位一体测试，重点班高考一段上线率达**84.4%**，已有**153名**学生收到了来自英国曼彻斯特大学、悉尼大学等世界名校**236份**录取通知书。

教科研工作再上新台阶

- 仅诸暨校区在教育行政部门组织的活动中，获奖近**500人次**。

学科竞赛亮点频出

高中：

- 亮点：获奖人次多，省级以上获奖占比超过**47.8%**；

初中：

- 亮点一：海亮初级中学在信息学竞赛中崭露头角；
- 亮点二：海亮外国语学校语言表达上有明显优势。

小学：

- 亮点一：国家级、省级比赛获奖人数多；
- 亮点二：校际之间体现不同的特色。

▶▶ 学前教育

“最懂孩子”的教育事业

【海亮学前教育集团】

是海亮集团教育事业的重要构成板块之一，是集学前教育的投资、管理和研究为一体的综合性民办教育集团。集团以幼儿园运营为核心，以儿童发展研究院为引擎，延伸至学前教育全产业链。

集团总部设于浙江杭州，分支机构遍及北京、上海、浙江、江苏、广东、江西、陕西、湖南、福建等省份城市，凝聚了一批国内外学前教育顶尖的师资人才和管理人才，并建立起现代化教育的管理机制和多样化的师资培养机制。

海亮在2017年7月开始将学前教育开辟成为单独的教育发展版块，其承担着特有的战略意义和功能目标。

随着时代与经济的发展，教育也在更迭、完善和进化，针对幼儿启蒙与开智的学前教育，其重要性更是被不断地重新认识和认知。党的十九大将教育事业作为优先发展战略，修订后《教育法》则更是直接明确了加快普及学前教育的原则。

如今，经济发展由高速增长转向高质量发展阶段，相应地，国内的学前教育也迎来了行业的再次分化：中产阶级崛起、社会高品质发展、人口二次红利，都对学前教育提出了新的时代需求。但目前，国

内学前教育行业现况并不尽人意：譬如行业低小散弱、缺乏全国性知名品牌；譬如师资队伍不足、整体素质偏低；譬如课程体系不够完善、服务管理水平有待提升，等等。此外，学前教育供给的巨大缺口是突出问题之一，特别是在学前教育不是义务教育阶段的背景下。

这些种种问题，使得中国的学前教育与国际相比，仍有较大的差距；面对社会和家长的迫切需求，学前教育行业更是亟需进一步发展完善。在教育行业深厚积累基础上，海亮集团再将学前教育独立成为教育事业的另一重要板块。

2017年7月，海亮学前教育集团正式



成立。集团引进国际上先进的学前教育理念和管理模式，针对中国儿童特点加以融汇改进，打造适合本土并面向国际化的特色教育体系；以尊重儿童个性和身心自然发展为前提，以锻炼儿童的强健体魄、激发儿童的探究欲望与学习兴趣为目的，让每一个拥有无限可能和独特美好的孩子，都能得到最好的呵护和成长。

在海亮集团“聚集优势企业资源，重点发展教育事业”的战略规划下，依托海亮教育23年国内教育及16年国际化教育的专业办学经验，致力打造国内一流、国际知名的学前教育集团，以专业化和精品化的品质引领本土学前教育面向国际化发展。

按照发展战略规划，2017学年到2018学年为“稳步开拓，夯实基础”的第一阶段，在这一年，海亮以幼儿园运营为切入点，多项举措齐下，学前教育事业得以迅速全面铺开。

确立原则，长远着眼

当下学前教育行业良莠不全，海亮学前教育事业自提上日程以来，就特别将保证和保障孩子身心健康成长放在首位。在经过长期论证和研讨之后，海亮学前教育的几项原则基本得以确立：园所建设专注直营，拒绝加盟，全面管理，杜绝风险；重视学前教育的国际化；重视学前教育与社区和家庭的联系；注重培养儿童的社会性；转变儿童学习观和方法论；教学体系、课程和形式趋向多元化；幼儿教师向高学历、专业化方向发展；学前教育以教育公平为原则，民办普惠和高端并举；随着社区建设的成熟和完善，幼儿教育会更多地与社区服务结合成一体。

全员合力，举措落地

海亮学前教育从提供高端幼教整体解决方案开始，将学前教育的先进理念和模式

集团引进国际上先进的学前教育理念和管理模式，针对中国儿童特点加以融汇改进，打造适合本土并面向国际化的特色教育体系；以尊重儿童个性和身心自然发展为前提，以锻炼儿童的强健体魄、激发儿童的探究欲望与学习兴趣为目的，让每一个拥有无限可能和独特美好的孩子，都能得到最好的呵护和成长。

进行自上往下的普及，成为学前教育行业下一波行业浪潮的领跑者。举全集团之力整合资源投入学前教育，以极致精神打造品质教育：以孩子为中心，构筑家长、园所、社区共建平台；借鉴合作方区域发展优势和成熟运作经验，区域深耕发展、管理优势互补，形成集聚效应；借力集团现有产业资源优势，与基础教育、健康等产业协同发展；结合产业发展趋势，以儿童发展研究院、人才和供应链为切入，顺势发展延伸产业。

其中，管理配套服务、基础硬件设施建设等关键环节在本年度一一得以落实：设立学前教育并购基金，扩大并购资源库；依托海亮教育目前的全国和全球发展的经验优势，实现扩展布局；严格合规的办学办园方针，标准化管理模式和领先行业的软硬件建设……等等。

完善布局，双轨并进

海亮学前教育加快新建收购步伐完善整体布局，民办普惠幼儿园和高端营利性幼儿园双轨并进。在成立短时间，以风驰之速完成对30余家幼教集团的洽谈协商，并与12个教育集团签署收购协议或战略合作协议。目前，海亮幼教已在北京、上海、广东、江苏、浙江、陕西、福建、江西、

湖南九省市落子布局，目前全国已共有园所 35 家（数据统计截至2018年3月31日）。未来更会覆盖京津冀地区、泛长三角、泛珠三角等一线省会城市，重点发展其他教育资源稀缺城市，并协同海亮基础教育的全国步伐，以线上、线下、公共服务三线切入，逐步规划产业布局：

1、线上智能化幼儿园信息系统，涵盖幼儿教育科研、幼儿学生管理、业务运营支撑、智能安全预警评估、培训管理功能。

2、线下运营实体，重视孕育养一体化，满足孕妇、产妇、婴儿、儿童、家长需求，设妇产医院、早教（胎教）中心、幼儿园、特色培训中心。

3、整合公共服务平台，囊括基金（依托基金公司），师资培训、研发输出（儿童发展研究院），兴趣班、托管服务、后勤服务（教育科技有限公司），供应链服务（供应链公司）。

重教强研，行业标杆

学前教育竞争是品质、品牌、人才的竞争，海亮集团规划斥巨资设立学前教育研究院，凝聚最好的教研资源建设中国民办教育研究院；致力打造中国最有影响力学前教育智力资源库和教育教学体系研发平台。研究院将汇集国内外顶级的专家学

TIPS

以风驰之速完成对**30余**家幼教集团的洽谈协商，并与**12个**教育集团签署收购协议或战略合作协议。目前，海亮幼教已在北京、上海、广东、江苏、浙江、陕西、福建、江西、湖南九省市落子布局，目前全国已共有园所**35家**。（数据统计截至2018年3月31日）



者，打造行业标准，输出智力成果。充分利用研究院的研发能力，持续输出更新课程、标准、管理、评估督导等高品质标准，以提升自身品质为纽带，串联起集团园所之后再引领行业发展。

人才定义未来规划，海亮学前教育以情怀为初心，激发人才活力，打造独特核心竞争力的民办学前教育集团，形成个人、企业、行业发展三赢格局。海亮集团已启动“星青年人才战略工程”，计划用两年时间，在全球范围内引进数千名相关优秀人才，其中包括100名优秀青年园长/副园长、1000名海归优秀青年人才、2000名优秀青年教师、2000名国内优秀青年人才等等，这些都将成为学前教育集团发展的中坚力量、未来领袖和行业精英。

科技驱动，定义教育

信息技术和前沿科技对人类产生了巨大的影响，海亮学前教育用科技驱动，重新定义教育，在帮助孩子认知和教学应用

上，契合科技发展的脚步。

携手海康威视，打造智慧校园

与海康威视，共同创建智慧校园系统，开展新一代音视频和信息技术应用在教育领域应用。将融合大数据、面部识别等技术手段，共同建设智能校园管理系统；合作开展教育课题研究，在学术、技术等研究领域取得突破性研究成果，树立教育行业技术标杆。

科技驱动管理，深化智能应用

深化人工智能在教育领域的应用，以人工智能、数字化技术、虚拟现实等技术重新定义学前教育，引入AR、STEAM教育、机器人课程等高新课程。在管理上设计个性化定制、家校师三方联动、全方位沉浸式模式，不断更新和应用新技术手段，用于财务、教学管理、安全运营、师资培训等一体化管理。

海亮学前教育

Hailiang Early Childhood Education Group (Hailiang ECE Group)

(本页图表数据统计截至2018年3月31日)

我们拒绝加盟，
我们只办直营幼儿园

35 家

目前幼儿园35家

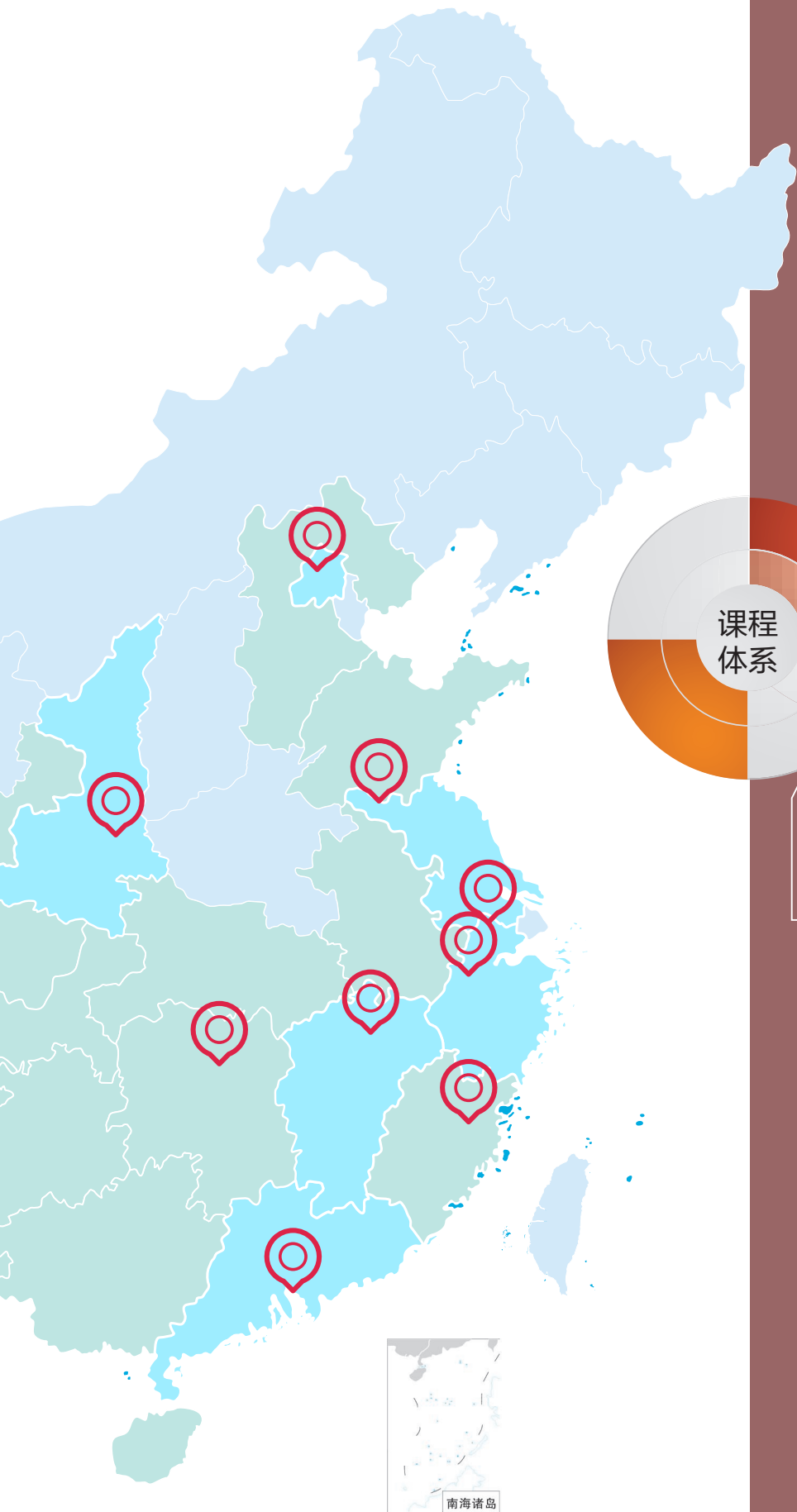
8300 人

目前幼儿园8300人

3-7 万人

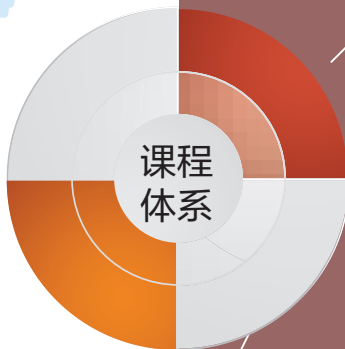
规划2018年幼儿园130家，32500人
2019年幼儿园280家，70000人

- 规划区域：京津冀、泛长三角、泛珠三角、省会城市，经济发达的县级市、海亮基础教育发展区域
- 发展区域：浙江、北京、上海、广东、江苏、江西、陕西、湖南、福建



海亮STEM课程

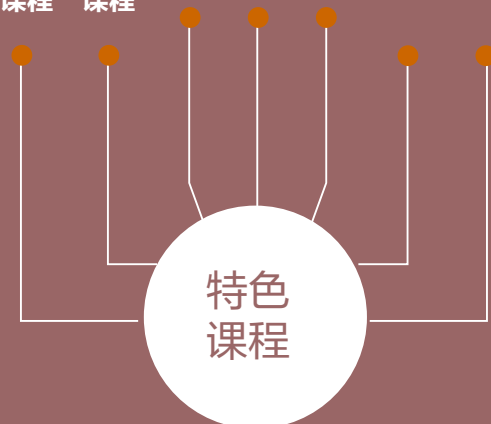
在国际幼儿STEM教育的理念和实践的基础上，结合中国幼儿和幼儿教育的特点，开发了独具特色“海亮STEM课程”。激发幼儿对于创新实践热爱，培养幼儿协作、沟通、创造、批判性思维。



蒙台梭利课程

吸收蒙台梭利教育的精髓并加以融汇改良，以培养儿童的品质、性格和能力为核心，帮助儿童最大化地开发其各个领域的潜能。

- 传统文化课程
- 智高思维课程
- 英语课程
- 科学课程
- 感统课程
- 艺术课程
- 运动课程



特色课程

有色材料智造

“守正出新”的匠心智造

【海亮股份】

浙江海亮股份有限公司（以下简称“海亮股份”）是由海亮集团控股的中外合资企业，自2001年成立至今已走过17年历程，目前是全国铜加工行业的领军企业，亦是全球最具竞争力的铜加工企业之一。

目前海亮股份拥有9大生产基地。致力于高档铜产品（铜管、铜棒、铜管接件、铜导体新材料、铜加工设备等）的研发、生产、销售和服务，产品广泛应用于核电、航空航天、舰船及海洋工程、海水淡化、空调和冰箱制冷、建筑水管、装备制造、汽车工业、电子信息等军工和民用行业，远销全球117个国家或地区。

在此基础上，海亮积极研发可持续发展的新材料，将产品和服务触角延伸至有色金属材料全领域，抢抓产业发展机遇，加快科技创新，不断优化产品结构，大力推进提质增效工作。在“成为有色金属材料智造国际巨匠”的道路上迈出最坚实的步伐。

在“新时代”阶段看全球，现在是一个先进生产力主导下的经济竞争时代；看中国，现在是一个寻求转型升级和探索可持续发展的时代。自中国跻身为全球第二大经济体以来，实力与话语权在国际上逐步提升，与此相伴，中国的制造业迈开前进脚步，从以往全球的“制造中心”走向全球的“智造中心”。

一直以来，海亮都以敏锐触觉和前瞻视野看产业、看环境、看经济，立足中国，放眼全球。率先迈开了“智造”的现代化

工业发展步伐，不断解放思想、开拓创新，率先摒弃以往传统落后的生产方式，从而向更高端、更智能、更具备科技与品牌含量、更富有全球竞争力的方向转变。

铜产品制造行业（铜加工行业）是国民经济中的一个重要部分，铜及铜合金广泛应用于电力、家用电器、汽车、建筑、电子仪器仪表、国防、交通运输、海洋工程等行业，可以说，铜加工的身影无处不在，铜产品贯穿于现代工业制造、社会建设以及日常生活各个层面。作为全球最大



的铜加工产品生产国和消费国，中国仍在快速占有世界更大的市场份额。铜加工产业积极推进转方式、调结构、促转型，保持了行业的持续快速发展。铜产业加工能力不断提升，应用领域不断扩大，国产化水平不断提高，整个行业呈现了蓬勃发展的良好态势。但同时，全行业仍存在产品同质化严重、产品附加值较低等问题，转型升级和跨越发展的任务紧迫而艰巨。

面对内外的机遇和挑战，海亮股份也迎来了发展上极具关键意义的一年，我们围绕“抢机遇、重整合、抓管理、促发展”的主题。通过“内外并进”的方式，积极拓展产业发展空间，全面开启国际化战略

布局，加快与国际同行同台竞争的步伐。

海亮股份综合研发能力、生产规模和工艺设备等多个层面的优势，在应对巨大的市场需求、帮助行业淘汰落后产能、以及整合细分领域上均做出明显的贡献与推动。另外，针对国内铜矿资源匮乏的现状，海亮积极寻求以铜为核心的优质矿产资源，同时针对可替代新材料进行积极布局。以铜管为主兼顾铜棒、铜排、铝管等产品发展，抢抓产业发展机遇，加快科技创新，不断优化产品结构，大力推进提质增效工作。在“成为有色金属材料智造国际巨匠”的道路上迈出最坚实的步伐。



内外并举，全球步进

海亮股份外延内生并举，加速有色材料制造业发展步伐。加大全球并购力度，完成了对欧洲老牌铜加工企业诺而达集团亚太业务及全球知识产权标的交割，进一步优化完善公司生产和营销网络的整体布局，提升技术创新能力和全球化品牌影响力，提高市场占有率；面对前所未有的供不应求的难得机遇，在已有产能发挥极致的同时，启动广东、上海、安徽等三个生产基地新建生产线项目，并在泰国、越南等基地实施产能提升计划；新增金龙美国、墨西哥两个委托加工基地，调整原委托加工业务，强化管控，实现了委托加工进退有序、切换自如的健康高效运营。

此外，相关园区建设正如火如荼。海亮集团与诸暨市政府签订项目框架协议，投资60亿元建设全球规模最大、品质一流的集材料研究和生产、装备技术及两化融合于一体

的有色金属新材料深（精）加工产业园。同时开始布局西南地区，总投资30亿元的铜材西南生产基地项目正式签约入驻重庆江津。

强化风控，精细管理

“只赚取加工费，不做铜市投机”是海亮股份一以贯之的经营理念，并形成一套完整的系统性风控体系，在全公司范围内得到充分贯彻落实，也成为全行业的学习标杆。这仍然是保证2017年海亮股份实现稳健高速发展，有效规避铜价及汇率涨跌给经营风险的最大法宝。

利用金融衍生工具，依据独创的《净库存风险控制管理制度》，建成完整的风险管理系统，有效规避铜价波动风险。海亮的风控体系的核心，即强大的后台核算系统，也是众多同行相继效仿且未成功的地方。该制度的顺利实施，使得海亮股份在市场波动之时，仍实现了经营业绩持续稳健增长。

- 1 / 从国内一流学府选聘200余名博士生、硕士生；吸纳了百余名具有高级职称的优秀科技拔尖人才作为各专业创新的学术带头人；
- 2 / 储备数千人的技术骨干团队领跑创新和技术进步；
- 3 / 从德国、比利时、荷兰、俄罗斯、意大利、法国、日本等国家引入近百名铜加工行业的知名专家。

海亮因各项关键生产、财务指标远远领先同行，一直被行业视为“精细化管理”标杆企业，针对工业型企业产品议价能力弱等现状，海亮股份坚持产品创新和成本控制的工作思路不动摇，全面开展精细化管理工作，围绕“以创新为立业之本、以精细化管理为致胜之宝、以精准预算为发展之先”核心理念，加强科技创新、降本增效力度，保障企业效益。

以2017年的委托加工业务为例，海亮通过快速组建管理团队，厘清销售公司和生产公司的关系，梳理和完善管理流程，严格各流程节点的风险管控，重点对资金风险、应收账款风险、实物存货管理风险等重大风险进行系统性监控，保证了委托加工业务健康、高效运营，也在管理经验再做出积累。

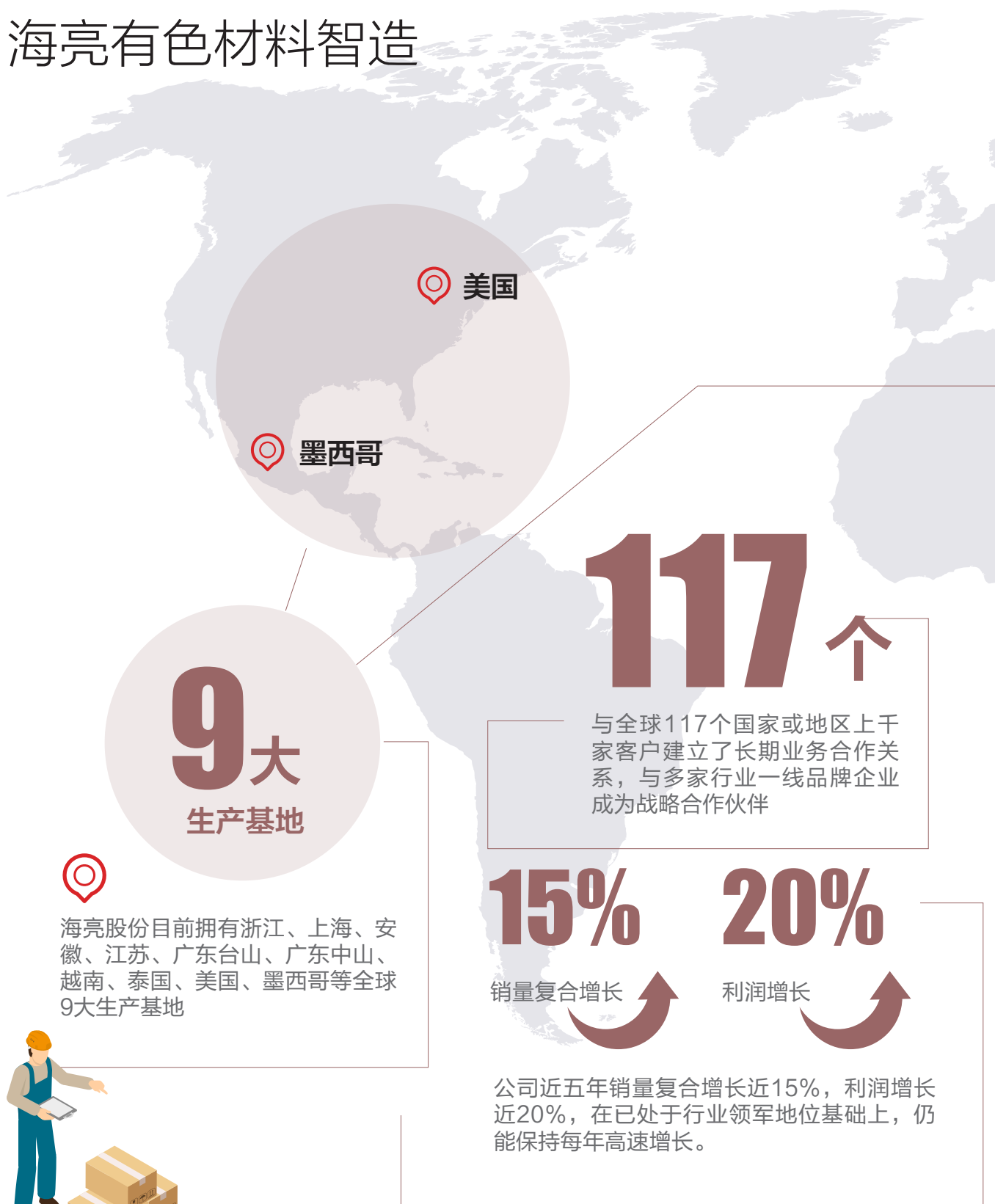
团队建设，引培双优

人才建设取得重要进展，为打造海亮核

心竞争力增添了新动能。海亮股份正处于跨越式发展时期，明确人才培养方向及目标，坚持实施人才培养工程，形成批量化、梯队化、体系化的人才团队，将在企业未来实施经营管理团队输出、企业收购兼并工作时，具备充足的管理人员输出能力，助推企业快速发展。这一年，近百名管理人员、技术人才鼎力加盟海亮股份，借鉴德国现代双元制职业教育模式开展校企蓝领定向培养合作，扎实推进蓝领生态系统工程。

2017年，海亮股份共招聘各类管理、技术人才89人，招聘应届大学生57人。面对新项目扩产等用人需求，共招聘一线员工1619人，并试行劳务派遣、内部用工借调等多种用工方式，与高职院校签订校企合作协议，以“校企合作，双元育人”为核心，借鉴德国现代双元制职业教育模式，联合办学，采取理论教学与实践教育相结合的方式培养，定向为公司培养高技能蓝领人才。

海亮有色材料智造



9大
生产基地



海亮股份目前拥有浙江、上海、安徽、江苏、广东台山、广东中山、越南、泰国、美国、墨西哥等全球9大生产基地



美国

墨西哥

117 个

与全球117个国家或地区上千家客户建立了长期业务合作关系，与多家行业一线品牌企业成为战略合作伙伴

15%

销量复合增长

20%

利润增长

公司近五年销量复合增长近15%，利润增长近20%，在已处于行业领军地位基础上，仍能保持每年高速增长。

2017年度各项经营指标完成情况

主要经营数据	全口径	比上年同期增长	对比预算口径完成率(%)
资产总额	152.80亿	19.71%	108.53%
净资产	51.77亿	20.08%	108.51%
营业收入	298.16亿	66.41%	131.91%
利润总额	7.78亿	12.40%	109.91%
归属于上市公司股东的净利润	7.05亿	27.95%	117.17%



1 产量与增幅

——做精做强实体产业，匠心为本，领跑全球。

2017年，公司实现销售铜加工材数量为**55.30万吨**，较上年同期增长**23.47%**（其中委托加工业务实现销售量为**10.57万吨**）；公司实现营业收入**298.16亿元**，比上年同期增长**66.41%**；实现利润总额**7.78亿元**，比上年同期增长**12.40%**；归属于上市公司股东的净利润为**7.05亿元**，比上年同期增长**27.95%**。

2 纳税与利润

——良好企业效益和社会效益双丰收，海亮股份在全市企业纳税排行榜中名列前茅，为国家财政和地方财政贡献力量。

2017年，海亮股份公司实现利润总额**7.78亿元**，同比增长**12.40%**。实现净利润**7.05亿元**，上缴国家税收**2.16亿元**。合并上缴税费**2.95亿元**，其中诸暨市上缴税费**1.52亿元**（国地税）。

3 就业与岗位

——提供大量就业岗位，成为解决本地就业的支柱力量，为稳定社会民生、推动行业进步发挥作用。

提供就业岗位**6330个**，新招员工**2055名**。

4 创新与进化

——持续技术创新，革新生产装备和工艺，海亮带头淘汰行业落后产能，不仅使10年前挤轧线淘汰下线，即使5年前产线大规模改造也远远不及。

相较于行业最高水平，单线产能提升**40%**，劳动生产率（万吨/人·年）提升**60%**，单位电耗下降**25%**，且环保程度显著提高。行业中铜管材产品标准**80%**以上由海亮股份主起草，相关行业发展的管理性标准（如能耗标准、安全生产标准等）公司均作为第一起草单位。2017年，公司共申请专利**21项**，截至2017年末，公司共申请专利**279项**，其中，发明专利**52项**，至今共拥有专利证书**448项**，其中发明专利**44项**，国外专利**156项**。

5 行业贡献

——在国内7家铜加工为主业的上市公司营业利润中，海亮股份继续独占鳌头。

2017年，海亮股份销售**55.30万吨**。依照2017年度行业数据，股份公司铜管出口量占全国总量的**34%**，连续第十年稳居全国**第一**，营业利润同比增速为**16.84%**。

健康产业

“一心二全三融合”的健康护航

【海亮健康产业】

健康产业是海亮集团重点发展的三大战略矩阵之一。海亮健康产业由生态农业、养生养老、医疗服务三大板块组成，涵括了关乎人类健康从基础到深层的“食、养、疗”全系阵列。

明康汇

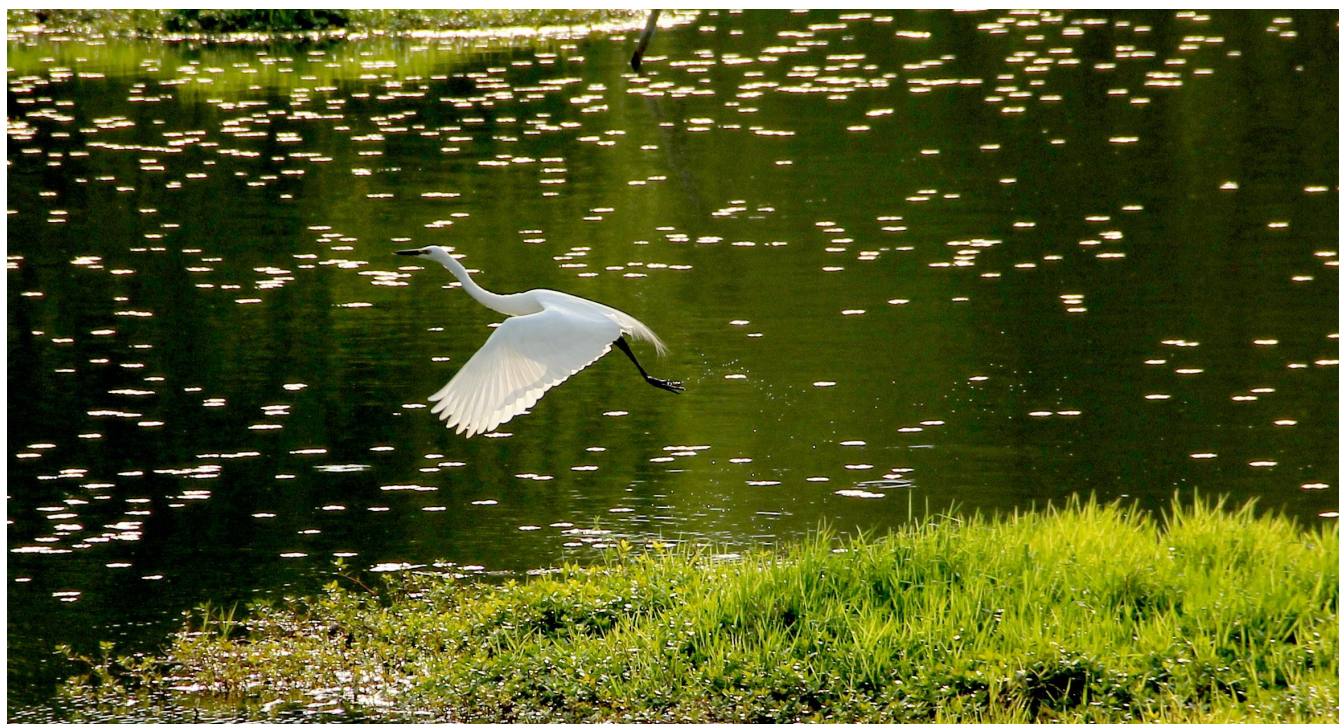
海亮健康的生态农业产业，目前拥有创建于2012年的“明康汇”生鲜农产品品牌，这是海亮健康产业板块中最早起步的重要一环。海亮集团以巨大投入构建农业食品管理、生产、研发、销售和配送的全产业链体系，以赤子之心推动农业和食品行业的变革发展和品质提升。

养生养老

海亮健康的养生养老产业，以山水田园养老与城市机构养老为两翼，通过提供“全龄化”“一站式”服务，突出生态、品质和亲情的独到理念，努力打造中国养生养心养老和健康诗意栖居的领先品牌和首选产品，构建符合现代人理想选择和目标追求的养老体系。

医疗服务

海亮健康的医疗服务产业，通过构建国际化的妇儿、肿瘤和康复等小综合大专科医疗体系，提供集防病、治病和康复于一体的生命全周期、全维度的健康呵护，打造从孕前服务到老年康复、未病预防到疾病诊治、医院治疗到家庭护理的全体系优质服务格局。



健康是人类永恒的主题，也是社会进步的重要标志。进入新时代，人民日益增长的美好生活需要，更涉及到食品、教育、医养等与生活息息相关的全生命周期服务的需求。

健康领域的产业大多投入周期长、收益见效慢，当中又涉及专业的团队建设、品牌管理、品质服务等众多复杂问题，这对投资者和运营者来说都是需要极大的决心和信心来面对的课题，也是牵一发而动全身的通盘决策。海亮自生态农业起步，再踏足养生养老、医疗服务，守正笃实、久久为功，以先进技术、优质服务、一流设施填补我国健康产业优质供给的短板。这些，都彰显了海亮回报社会、勇担责任的情怀和气魄，也为社会公众展开了健康品质服务的全新气象。

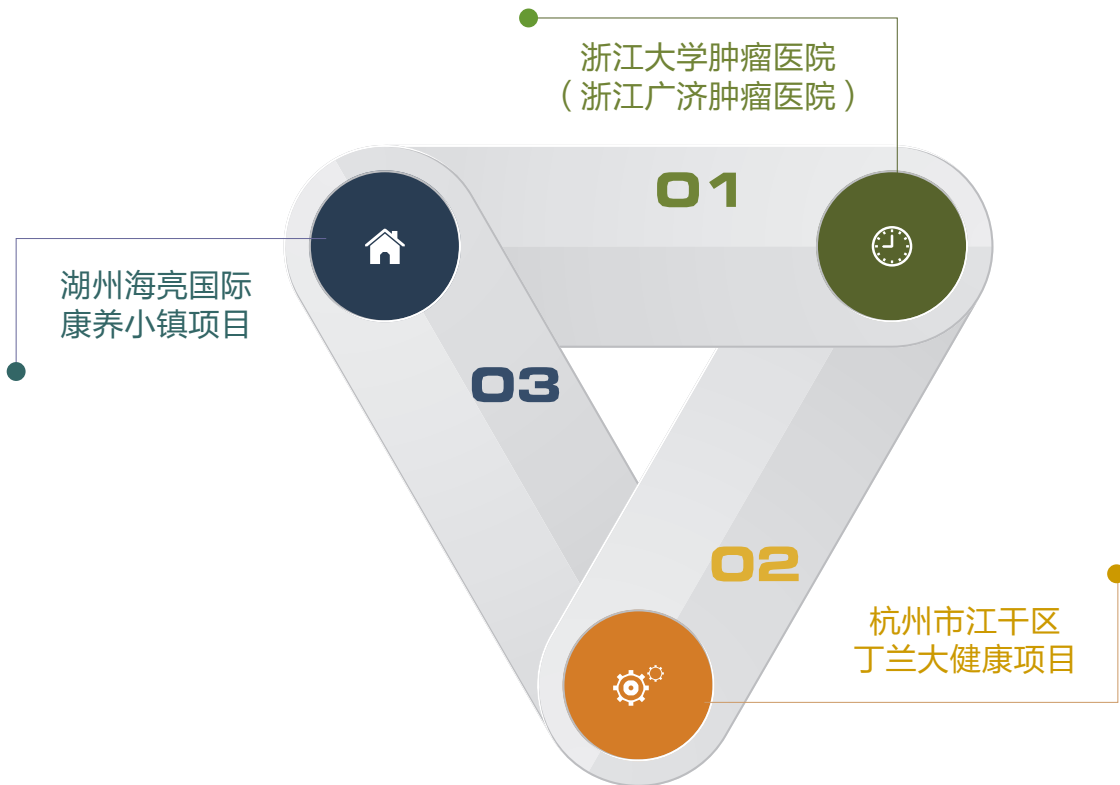
在服务社会民生的使命驱动下，海亮健康产业以服务和品质为先，制定“一心二全三融合”的发展战略：坚持以社会功德心为核心；以建立人类全生命周期、全维度健康保障体系为目标；以生态农业、养生

养老、医疗服务的优势互补和深度融合为路径，着力解决百姓生命健康相关系列问题。

2017年海亮精心谋划生态农业、养生养老、医疗服务三大业务，呈现良好开局和崭新面貌。海亮属于健康产业的新进入者，在这一年多的时间里，集聚行业高端人才和顶尖技术，在上述三大板块加大研发建设投入、完善规划布局，利用海亮大企业平台的支撑，海亮教育等多产业优势的补充，明确了高端定位、服务领先、国际水准、特色明显的健康产业创新发展方向。

随着2017年“三大重点项目”的签约落地，海亮健康产业的框架雏形已基本形成。海亮健康产业将以社会责任主导企业发展为宗旨、以人才兴企、科技创新为核心、以轻重资产有机结合运营为主要发展模式，旨在有效弥补我国健康产业优质产品和服务短板，为健康产业供给侧结构性改革提供有力保障和典型示范。

2017年“三大重点项目”



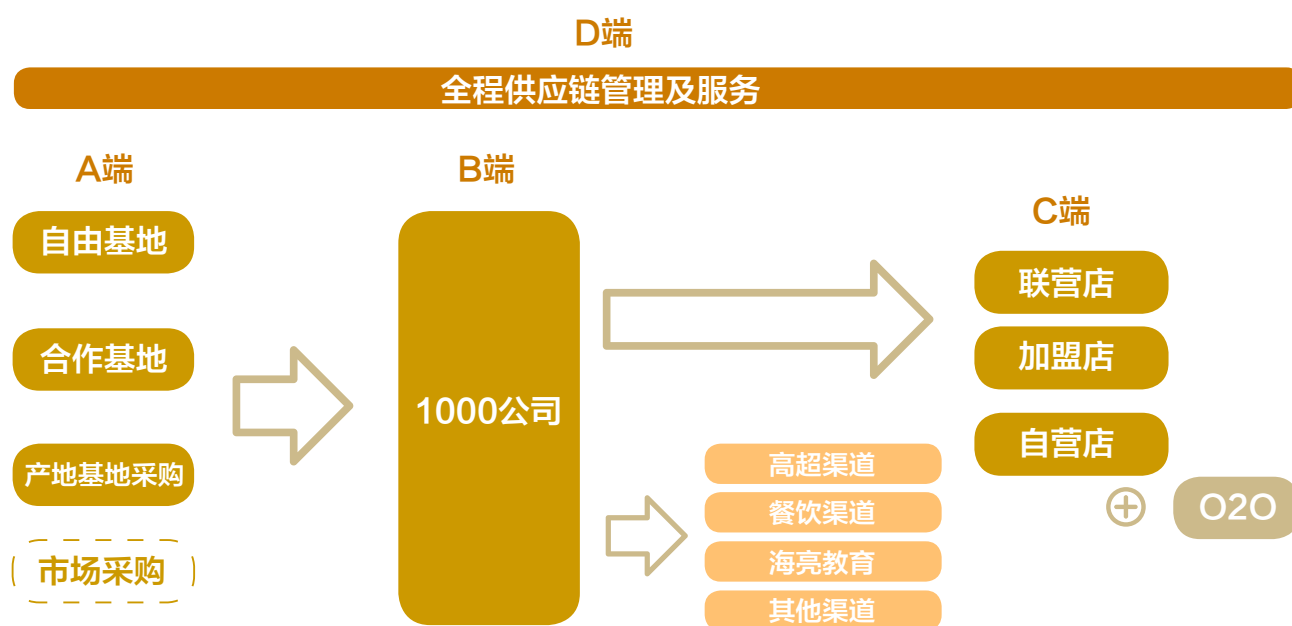
生态农业：品质为先，推动变革

推进农业供给侧结构性改革，是“三农”领域的一场深刻变革，合理调整种植结构和满足消费者对绿色有机食品日益增长的需求已经成为当前农业发展的重点。海亮建立涵盖种植、养殖、水产、加工、仓储、全程冷链物流直至终端专卖门店的农业食品全产业链体系，让“明康汇”成为引领国内生态农业发展的优势品牌。

随着“明康汇”在杭州G20峰会上的一炮而红，2017年更是明康汇发力革新的一年，通过优化组织架构，调整管理方式，梳理业务模式，明确职能权责，团队精神面貌得到了振奋和提升；以打造示范基地、输出管理为目标，布局基地生产；推进物流市场化运作，业务大幅增长；渠道及零售业务销量攀上新高，各项成本得到有效控制，明康汇整体呈现向好发展的局面。

海亮以创新理念推进中国现代农业发展方式转变。在这一年，明康汇农业全产业链建设得到进一步深化，生鲜产品品质不断提升，在深耕杭州、辐射华东的战略布局上，明康汇以品牌化打造生鲜新零售概念，以O2O布局线上线下社区生鲜便利业态，基地直供辅以产地直采，全程冷链运输、每日配送，保证产品新鲜度，让消费者在家门口就能买到优质食材。安全、健康、口感好的生鲜产品受到了社会的广泛认可和欢迎。

明康汇从A、B、C、D四端紧密贯穿农业全产业链，源头可溯，质量保证，健康美味，便捷惠民。



A 端为基地生产端，是明康汇种植养殖产品的源头，保障产品质量，形成市场差异与特色，是全产业链基础；

B 端为销售端，是销售业务发生的起点，通过各条渠道将业务全面覆盖；

C 端为门店零售端，包括自营门店、联营门店、加盟店以及线上O2O将明康汇产品打入市场，增强品牌影响力；

D 端为自有物流供应链，通过合理的成本控制与供应链规划，将A、B、C端精密连接，贯穿全产业链，保障业务顺利进行。

养生养老：构建生态，打造“明珠”

海亮健康的养生养老产业，主要通过提供养老四大阶段（自由阶段、自助阶段、介助阶段、介护阶段）的“一站式”服务，包括持续照料、健康管理、私人管家及社交服务等，形成全方位、多角度的养老服务产业链。突出生态、品质和亲情融合的独到理念，构建符合现代人理想选择和目标追求的养老体系。

海亮集团多产业齐驱并进，本身即具备建设和管理高品质园区的丰富经验。海亮养老产业将综合发挥集团基础教育、幼儿教育、医疗服务、生态农业、物业管理等产业优势和人才优势，布局生态养老、医疗康复、农业体验、教育培训、休闲度假等业态，充分发挥各业态之间的协同效应，形成完善的休闲养生、生态养老、医养结合等服务体系。

海亮将引进国内外知名养生养老及健康管理品牌，打造独具特色的山水田园康养小镇和城市养老机构平台：山水田园养生养老侧重旅居养老、保健养生、教育培训、农事体验、休闲旅游等层面；城市机构养老突出高品质医疗、照护及亲情关怀；在各大城市建立起养生养老生态群，并相互连通形成网络体系，以更好地提供全面专业的服务。

养生养老项目有序推进

湖州海亮国际康养小镇

2017年12月，海亮集团与湖州市吴兴区、妙西镇签署了战略合作框架协议和湖州海亮国际康养小镇项目合作协议，海亮养生养老产业迈出实质性步伐。项目总投资50亿元、占地约2400亩，通过康养小镇建设，促进湖州市建设国家级养生养老高地，打造浙江省大花园建设的标兵项目、长三角康养产业“皇冠上明珠”。

湖州

杭州市江干区丁兰大健康产业园

2017年9月，海亮集团携手省属国有大型企业杭钢集团，与杭州市江干区丁兰街道签订了“丁兰大健康项目”，并依托本项目，布局杭州城北。该项目占地228亩，总建筑面积约60万平方米，联合建设集养生养老、医疗康复、教育培训、商务办公等业态为一体的综合性大健康产业园。

杭州



医疗服务：扬帆起航，全面呵护

2016年底，海亮集团与浙江大学、浙江大学医学院附属第二医院以及临安市人民政府举行签约仪式，合作启动浙江大学肿瘤医院项目。这是海亮健康医疗服务产业扬帆起航之起点。一年来，海亮集团在浙江大学、浙医二院和临安市政府的大力支持下，在规划设计、医院筹建、团队组建、国际合作等方面逐步探索和积累了初步经验。浙江大学肿瘤医院项目完成冠名注册、A地块土地招拍挂、规划设计招标、人才储备等大量前期准备工作。

海亮医疗服务产业将以患者为中心、以服务为核心，将针对不同年龄阶段、不同健康需求的人群，构建从备孕服务到老年诊疗、未病预防到疾病诊治、从医院治疗到家庭护理的格局，提供中高端孕娩、疾病诊疗、调理康复、健康体检等全面优质的医疗服务。

我们协同海亮教育和生态农业的优势资源，在关注自身和家人健康的社会中高端人群中，确立海亮医疗服务产业全生命周期、全维度健康呵护格局，打造具有强大行业知名度和影响力的高端特色专科医疗品牌。

医疗服务规划与落地

浙江大学肿瘤医院

2017年9月23日项目正式奠基，浙江大学肿瘤医院按三级甲等专科医院标准、床位规模不少于 1200 张规划设计，努力建设成为国际一流水平的肿瘤防治研究中心。建成后由浙医二院进行托管运营。海亮集团独家出资25亿元人民币承建。该院是积极探索政企合作、产学研于一体的共建新模式，院区位于杭州市临安区青山湖科技城内，规划占地面积约为251亩。

海亮国际妇儿医院

我们积极谋划在杭州市核心区域新建中高端妇儿专科医院，引入国际领先的妇儿医疗理念、人才、技术及服务资源进行深层次合作，打造国内一流的妇儿专科旗舰医院；同时，也将以复制及收购等方式，拓展海亮妇儿医院规模，构建连锁经营体系。

海亮国际康复医院

海亮集团将在杭州丁兰大健康产业园和湖州海亮国际康养小镇布局康复医院，各建立一所拥有上百张床位的高端国际康复中心。高标准依照康复医院规范，引进高端设备和专业人才，吸收国内外运营和管理的先进理念，拓展康复护理、健康管理、康复教育、培训认证等业务，同时紧密配合肿瘤和妇儿医院康复需求，培育海亮特色的康复专科医院。



▶▶ 其他

“有舍有得”的专注发展

【产业加减法】

2017年，海亮的商业版图首次进行重大调整，转而将更多力量投向与社会功德相关的领域。2017年8月11日，海亮正式明确了未来发力的发展方向，曾经的六大产业板块被集中至教育事业、有色材料智造、健康产业三大领域。其中两大板块与十九大报告中所提出的“必须把教育事业放在优先位置”与“实施健康中国战略”的国家发展脉络不谋而合。

“企业的发展是一种顺势而为，满足人们群众未来美好生活的需要。我们会将精力更集中于我们擅长和具有功德性的领域。”

产业结构调整的战略作出后，海亮关注点往重点发展领域转移。但其他产业保持工作干劲不懈怠，实现了业绩的同步增长。

【海亮地产】

地产板块完成控股权出让后，依然保持了团队的稳定，全面优异地完成了年初既定目标：已有项目的利润得到提升，库存结构得到优化；全年回款超额增长、经营性现金流得到改善，降低了资产负债率，创造了良好的经营业绩。

【融资租赁公司】

全年实现营业收入6.79亿元，净利润2.76亿元。依托各地渠道保证业务来源，加大力度抢占新能源汽车、盾构机等创新业务机遇，实现了盾构机直租项目的投放。此外，成功发行第三期ABS，降低了融资成本。公司在资本市场建立了良好的信誉，主体评级达到“AA”，还被评为“浙江省商贸流通业诚信示范企业”。

全年实现
营业收入
6.79
亿元

净利润
2.76
亿元

● HAILIANG 海亮

管理篇

Management



制度和文化的“重构与提升”之年

【管理升级转型】

海亮集团将2017年确立为“制度建设年”，着力重构和提升企业制度及文化，作为着眼基业长青，推进企业法治化的重大举措。

海亮，是中国企业蓬勃发展的一个缩影。乘改革开放之天时，借浙江先发之地利，聚优秀团队之人和，从诸暨店口到杭州滨江，顺势而为，产业报国，奉献社会，在中国改革开放的大背景之下，留下了具有海亮特色的产业发展印记：铜加工、基础教育、房地产、生态农业、金融、环保、健康产业陆续起步，且都成为本领域的优秀企业。

如今屹立于钱塘江南岸的海亮大厦，见证着海亮集团正在聚焦“人民日益增长的美好生活需要”，开启新时代跨越发展的全新历程。立足浙江，辐射全国，走向世界，海亮正疾驰在与世界先进企业争相竞逐的新赛道上。

海亮二十多年的发展史，也浓缩一部企业走向现代化和全球化的管理教科书。2017年，我们对商业版图作出重大调整的同时，全面启动了法治建设、文化提炼，这是海亮自主开展文化创新的过程，是领导层有序代际交接的过程，是管理思想和语言统一的过程，也是管理模式转型升级的必然过程。

2017年定位为“制度建设年”。海亮集团将此列为专项工作，将过去20多年里沉淀而成的企业文化、公司制度进行梳理，努力打造海亮特色制度体系，并取得了重要成果。全年新立、修改制度113项，涵盖公司发展的方方面面，为促进集团法治化、标准化、规范化、现代化管理打下了基础。

我们广泛开展全员问卷调查、高管访谈、专题座谈，反复斟酌、九易其稿，形成海亮基本法《海亮之道》。与此同时，我们还形成了《海亮企业文化纲要》，对

基本法中的企业愿景、使命、核心价值观、企业精神进行了提炼强调。

这两项制度的出台，让每一个海亮人一思想，更清晰自身的职责和使命，也让海亮坚定方向，更知道未来发展的道路。

这是海亮在回顾近30年征程的基础上，基于对当前及未来发展环境的洞察和预判，在融合国内外知名企业发展思路、成功经验、管理特点的基础上，提炼、形成指引企业未来发展的基本法则，用法治的力量保障企业从一个成功走向另一个成功，正是海亮在这一发展背景、发展时期



和发展要求下的必然选择。

《海亮之道》包括核心理念、党建工作指引、事业发展原则、社会关系准则、组织发展政策、运营控制政策、人才管理政策等七个核心章节，分别阐述了海亮在上述领域所坚持的理念、方针与原则。

《海亮之道》回答三个基本问题，即：海亮既往成功的关键是什么？既往的成功因素是否能够保证海亮的持续成功？未来海亮要获得更大的发展，还需要哪些新的成功要素？

而将海亮的基本管理法则命名为《海亮之道》，是对海亮二十九年成长历程的总结，更是对未来发展所应遵循理念的系统

思考：

海亮的发展历程合乎道：坚持遵循科学发展规律，顺应市场经济运行规律，顺应企业管理的基本规律，实事求是，脚踏实地，稳健发展，不断壮大。

海亮的产业进退合乎道：深刻体察经济运行、社会环境、消费需求的变化，保持危机意识，预判产业规律，超前布局进退，引势而发，乘势而上，顺势而为。

海亮的发展理念合乎道：响应政府号召，致力产业振兴，心系社会功德，契合相关利益期待，追求企业团结稳定、和衷共济、惠人达己、和谐共赢。

《海亮之道》，是发展之道，更是成功之道，功德之道，和谐之道，共赢之道。

《海亮之道》将在企业的发展中承担 “针、线、尺、镜”的四项历史使命：

针

《海亮之道》犹如指南针，将在集团未来的事业选择、产业拓展、经营管理等诸多领域给出清晰的指导原则，对企业未来的发展起到指引作用。

线

《海亮之道》将对海亮历史上的成功经验与先进做法进行总结，对愿景、使命、价值观进行提炼描述，使得零散的管理理念和成功经验得以系统串联，使得全体海亮人的愿景、使命、核心价值观统一到一条线上。

《海亮之道》所提出的事业发展原则、组织发展政策、运营管控政策、人力资源政策，将成为未来集团开展经营管理与法制建设的绳墨和标尺，对制衡权利、科学决策等起到积极的作用。

尺

镜

作为凝聚了海亮集团先进事业理念、管理理念、人才理念与价值分配理念的《海亮之道》，同时也是海亮人开展自我评判与自我审视，判断事件对错、是非与善恶的一面镜子。



“以人为本”

企业活力之源

【人才为第一资源】

以人为本是海亮管理的基本点和出发点。企业的高速发展，离不开优秀人才的的发展，这是海亮集团一直以来秉持的价值观核心。海亮视人才为第一资源，坚持以业绩为准绳，承认员工的成就，认可员工的能力，尊重员工的个性，着力构建人才引进、培养、任用、重用的畅通的发展通道，不断增强员工的归属感、获得感、凝聚力与向心力，让员工与海亮共事业，共命运，共发展。

2017年，集团不断完善人才选用育留机制，吸引、凝聚、激励了优秀人才共建海亮事业、共谋海亮发展，企业活力进一步激发。

人员构成

目前员工总数**约1.9万人**，含集团、基础教育、学前教育、股份、生态农业、养老医疗、物业、其他直属子公司及地产控股公司。

现有管理人员中本科以上学历占**79%**以上，**近600名**管理人员拥有全日制硕士以上学历；更有**近200名**留学或海外工作背景青年加盟海亮（不含海外员工）。

保障员工权益

海亮的员工关系构建以“职业化”和“人性化”，“成就感”和“归属感”为主要落地准则，将“人”放在最重要的位置，强调管理的起点是“员工”而非“制度”、“流程”，人才培养和团队建设的一切工作围绕“以人为本”开展，整体思路体现出浓厚的人性关怀。

海亮高度重视员工权益保障，严守国家相关法律法规开展人力资源管理工作，以平等、公正且激励的卓越工作成就的平台，为员工最大化地发挥才干提供有力支持。

倡导公平就业

海亮严格遵守《中华人民共和国公司法》《中华人民共和国劳动法》等法律法

规，在人才招募中杜绝因种族、肤色、性别或年龄等因素产生的歧视行为，杜绝雇用童工及各种形式的强制劳动，为人才提供公平公正的就业机会，以活力、多元及可持续的员工队伍，为企业持续领跑提供有力支撑。

提升薪酬体系

海亮坚持“以人为本”的核心价值观，按照市场化原则，提供业内富有竞争力的薪酬，保有和吸纳优秀人才。根据员工工作岗位、能力、业绩和市场水平支付薪酬。为进一步激发员工工作热情与动力，

在获得超越同行平均业绩的时候，员工也将获得超越同行平均水平的薪酬奖励。同时按照国家法律规定和标准为员工提供福利保障，以及多种额外福利和援助，让员工享有体面工作和质量生活。

完善考核体系

公正而完善的绩效考核体系是保证企业管理和薪酬公正的基础，是员工职业发展和能力提升的必要前提。海亮集团历来将员工职业发展与能力提升作为企业最有价值的战略性投资，力争为员工创造机会，提供多元成长机制和平台。





海亮根据不同领域制定标准，全面推进KPI量化考核。2017年，在集团各部门推行分级分层的KPI考核，对各部门的员工实行KPI量化。进一步建立完善与各产业板块绩效紧密挂钩，与各板块行业属性和地区薪酬水平相适应的，具有良好激励效益的收入分配制度体系。

享有法定福利

每个海亮员工都享有国家规定五险一金（养老、医疗、失业、工伤、生育保险、住房公积金）、法定节假日、婚丧假、产假、哺乳假、高温补贴、独生子女费、防暑降温费等；包括额外带薪年假、各类喜丧仪礼等。我们为全体员工购买大病医疗、意外伤

害等商业保险。

员工关爱救助

为了统一开展员工帮扶工作，切实帮助员工解决困难，海亮自2006年起成立员工互助基金会，员工自愿认捐，企业兜底注资，每年集中开展3次以上困难员工救助和慰问，员工自愿认捐参与度高达99.9%。截止2017年12月底，海亮员工互助基金会支出困难救助总额为527万元，救助了410多名困难员工（家庭），和他们共度过生活难关，重塑了生活的信心。

鼓励民主沟通

海亮为员工提供上下通畅的沟通渠道，

干部十条

至诚至信、立德立业
战略思维，高瞻远瞩
敏锐洞察，精准把握
专业支撑，科学决策
超前计划，过程管控
主动协同，融合互动
开放包容，引领创新
客观公正，一视同仁
激励员工，成就下属
率先垂范，廉正自律



员工十条

诚信有德
志向高远
积极进取
勇于创新
勤恳务实
精益求精
高效执行
遵章守纪
说到做到
阳光坦诚

在员工与管理层间架起透明、畅顺、高效的沟通桥梁，充分保障员工维护、主张和申述自己的合法权益。

为帮助管理层更完整、更清晰地倾听员工的真实声音，海亮鼓励所有特别是一线员工亦可通过自愿及自由的方式，就公司和业务发展方面提交人真实想法和心声的建议和意见。

职业健康安全

海亮重视员工的职业安全，以OHSAS18000安全及卫生管理体系要求为指导对所有工作场所的健康危害因素进行严格监控和管理，设置专人专岗，负责监控员工安全状态，通过不同渠道在员工中普及健

康知识，定期开展安全培训和应急演练，全力保障员工健康和安安全。

增强员工竞争力

海亮致力于创建学习型组织，把培训作为提升员工能力素质进而促进业务的主要途径，不断提高员工的职业素养，为企业培养专业性强、爱岗敬业的员工。

2017年，集团进一步完善员工培训和职业发展体系，形成市场化、专业化的职业发展路径，在实现员工个人成长的同时，增强企业人才竞争力。集团常规培训包含员工外派培训（专项）、员工外派培训（公开课）、内部研讨会、外聘讲师内训以及新员工入职培训。

海亮人

幸福生活，快乐工作，自豪成长

精英人才工程

海亮持续推进精英人才工程，旨在适应集团全产业链战略和国际化发展需要，建立贯穿员工职业生涯的多层次、系统化人才培养体系，从员工中挑选精英骨干，形成相帮带扶的和谐奋进氛围。

2017年，精英人才工程的人才盘点项目从集团总部试点实施，并覆盖至教育事业、生态农业、铭信、融资租赁、金属贸易，形成了适用于海亮集团的人才盘点机制。

人才发展项目之人才盘点

人才盘点是塑造高效组织，系统化搭建人才梯队的的第一步。它不仅是对人才的盘点，也是组织统一人才观、明确用人标准的重要沟通平台。分层分类搭建具有海亮DNA的能力素质模型；建立“硬性+软性”指标，涵盖业绩、潜力、能力多维度的人才评价机制。

财务审计任职资格标准建立和评定

从基本任职条件、专业和技能、通用素质能力三个方面，进行标准的建立；职业发展通道根据不同的职级不同能力要求，设计不同的任职资格评审的方式。

精英人才工程

- 内训项目之启航训练营
- 精英班项目二阶段培养
- 校园招聘项目

10206 人

宣讲人

4297 份

筛选简历

1333 人

面试

13 个 52 所

渠道宣传

高校

录用总数

252 人



海亮大学

海亮大学是海亮集团高层次人才综合培训基地，是培养员工成长的主要抓手和载体。

坚持“人无我有、人有我优、人优我精”的思路，海亮大学突出质量，打造品牌，下设各产业培训中心，包括海亮教育学院、海亮治善学院、海亮管理学院、蓝领生态培训中心，设有5个职工图书室，拥有藏书5万册，配备了280名兼职培训师，具有副高级以上职称人员266人，高级技师20人，建立了包括华东师范大学课程与教学研究所所长、上海师范大学教育科学研究所所长在内的50名专家以上的外部专家库。

海亮大学紧紧围绕企业中心工作追求培训效果，有效整合各方资源，在为员工提供多元化职业发展路径和培训支持上，发挥了长远效应，形成了一批具有海亮特色和广泛影响力、持续生命力的培训课程。2017年，海亮大学被全国总工会授予全国职工教育培训示范基地。

集团总部全年累计培训场次：67，累计培训人天：875。

员工外派培训

- 52场次
- 86人天



内部研讨会

- 2场次
- 77人天



外聘讲师内训

- 8场次
- 305人天



新员工入职培训

- 5场次
- 407人天



2017年，蓝领工程推进小组分工协助，按项目计划开展工作。

大生推进小组目前已经完成

1150^个

知识点的编制工作

完成总进度的

36%

原计划所有的标准化教材在2018年12月31日前完成，考虑到培训的迫切性，力争在2018年8月30日前完成。

人事行政组，共计完成

21^项

工作

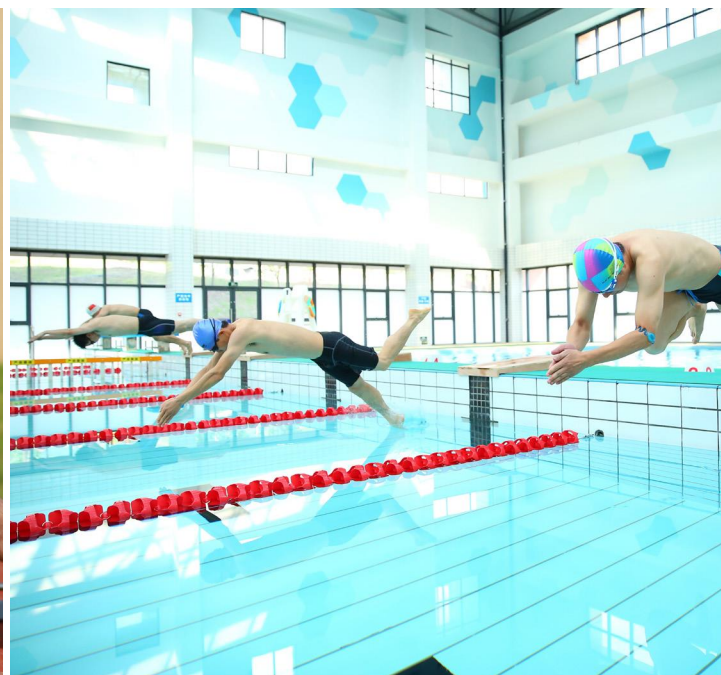
项目完成率为

81.3%

蓝领生态系统

“蓝领岗位生态系统建设工程”是由海亮股份牵头提出建设的人才引培项目。工程以工匠精神为建设核心。营造了务实创新、踏实肯干、尊重人才、奉献基层的良好氛围，因此集团荣获了浙江省践行“工匠精神”杰出企业殊荣。

蓝领岗位生态系统建设工程项目于2016年上半年启动，历经经过一年多的筹划，人力、物流、组织、方案均已筹备得当。2017年6月，“蓝领岗位生态系统建设工程实施动员大会”对蓝领系统工程的推进提出了明确要求，通过海亮人“知难而进，敢打硬仗，擅创奇迹”的工作作风，以蓝领员工为主要服务对象，关注其生存和发展的状态，为其在政治地位、收入待遇、生活环境、福利购房、子女就学、教育培训、文化娱乐等各方面提供综合性、系统性服务，推动公司蓝领群体快乐工作、幸福生活。真正打造制造企业基础管理的核心竞争力，为实现海亮未来的发展和企业愿景奠定坚实的基础。



员工运动会

海亮积极推行阳光向上的员工文化活动，通过集体运动的方式展示员工的精神面貌，提升团队凝聚力和向心力。2017年10月，我们成功举办全国民营企业规模最大的综合性体育盛会之一海亮集团第四届全运会。

本届全运会共设14个大项43个小项的比赛，参赛队伍34支（其中三支国外公司代表团），参赛运动员1000余名，是企业历届全运会中规模最大、参赛人员最多、参赛运动员国别最多、运动比赛项目最全的一次大型运动会。

本届全运会的成功举办，集中展现了海亮集团员工体育文化活动的开展成果，检验了海亮集团举办大型综合性活动的策划、组织、协调能力，积累了经验，锻炼了队伍，丰富了员工业余文化生活，增进了各公司员工之间的交流与了解，提高了员工强身健体意识和团队协作，彰显了海亮人的时代风采。

丰富多样的活动

结合各个节日和热点时段，海亮定期或不定期地组织策划多种活动，丰富员工工作和生活，提升员工归属感和幸福感。

2017年，海亮党群组织和行政一起，组织开展了庆“三八”女员工系列活动、六一节大小“海亮人”亲子观影、崂泗团建活动、新员工座谈会、安全生产知识竞赛、PPT设计大赛、员工技能比武、足球比赛、化妆舞会、高温送清凉慰问以及结对幸福院雏鹰开展志愿服务等系列文化活动，员工归属感、荣誉感、获得感、幸福感稳步提升，企业的凝聚力、向心力、号召力、感染力持续增强。

规范治理

驱动企业 “多元化 and 国际化” 发展

【制度为基石】

制度是企业管理之法，海亮一直注重“依法治企”。我们坚信，只有诚信守法、遵章守规，才能进一步开拓管理思路、创新管理模式、规范管理行为，更好地促进企业做实、做优、做大、做强，才能更好地履行职责，对投资者、股东和社会有所担当。

2017年，海亮将依法治企与企业管理运营相结合、与提高企业核心竞争力相结合，完善制度，诚实守信，综合协调，严惩违规，全面开展审计和内控工作，着力规范财务和资金运用，做到有效防控风险、实现良性发展，打造了规范、科学、公开、透明的现代化企业治理氛围。

集团审计

2017年，集团审计部共计完成73份审计总报告（另，分项报告35份），其中尽调报告40份，审计报告33份，在保证质量的前提下审计效率实现翻倍。部门完善审计整改手段，通过审计整改情况通报及跟踪审计，加强审计整改落实工作，全年提出审计整改意见233条，完成整改217条，整改率达到93%，较上年60%的整改率有了质的飞跃。

尽职调查。圆满承接集团各类尽职调查任务，形成K12和幼教标准化尽调程序，不断完善尽调质量，促成南昌百树、南昌南瑞、上海睿泰、多家幼儿园等并购投资项目，有力支撑集团产业发展；

超大项目运作。主导完成地产集团资产包转让内部尽调，为转让定价提供重要依据，也标志着部门具备了超大型项目的组织与运作能力。

审计范围拓展。首次对股份公司四家工厂和美国JMF公司开展全面生产经营管理审计，提出管理层建议书1份。首次对集团印章管理和年终奖金福利进行专项审查，推动了公司相关制度的修订完善。

成果运用。审计整改率提升至93%，推动了被审计单位管理改善；通过海丰农业基地、上海有机食品、海亮餐饮公司等审计项目深入调查，共查处（开除或辞退）4名不合规人员，维护了公司制度的严肃性。

内部管控

在内控工作上明确集团总部与各下属公司分工授权。组织集团各部门对股份、地产、明康汇等13个板块和公司，财务、人资等10个业务领域的约200项业务做了详细分工，不仅明确事项，也明确了“领导、服务、监督”的程度。并于12

月组织对17年授权分工进行了更新。集团总部流程日常使用监控检查。2017年分别在7月、9月两次对流程监控中发现采购招标、合同审批、合同用印、资金支付、资产管理、等方面14个问题，向集团汇报、拟定整改措施并督促整改。

主导幼教板块授权、制度、流程建设。建立海亮学前教育集团本级、直属园及城市公司授权66项，搭建OA流程44个，涉及财务、采购、人资等八个业务模块。制定学前教育集团制度体系，审核制度11份。

主导肿瘤医院筹建项目授权、流程建设。建立肿瘤医院筹建阶段工程、资金、采购三块业务授权共19项，基本满足肿瘤医院筹建阶段的管理需求，搭建OA流程11个。

协助集团进行制度修订。涉及总部12个中心（部），合计审核发布制度106份，并在OA和文档管理平台建立制度汇编库。

风险控制

海亮高度重视企业经营过程中的各类风险控制问题，不断加强系统建设，将风险控制能力列为集团核心竞争力之一。已建立全面风险管理体系，并实现各经营单位和职能部门全覆盖。集团对各类风险问题实行专业管理，强调经营单位风险管理主体责任以及各部门监督管理责任。充分依托信息化平台和新技术手段进行事前、事中、事后的全流程监控，达到控制潜在风险，安全经营的目的。

集团重视打造积极向上的风控文化，注意平衡风险、内控、发展之间的关系，将风险管理文化建设融入企业文化传播全过程，力图使风险管理意识转化为整体员工的共同认识和自觉行动。

财务共享

基于海亮集团多元化、国际化的现状以及未来战略规划方向，需建立全视角的智能共享核心平台，保障共享高效运作，支撑未来全集团发展战略的有效执行。海亮以教育板块为试点，开发教育板块的财务共享系统。截止2017年底，实现费用共享、出纳共享、资金共享、资产共享、应收共享、应付共享等全面共享上线；移动审批、电子影像财务业务审核全覆盖。

财务共享彻底扭转教育园财务核算水平低下的局面，改善了学校收费等情况，推动了业务发展。

这也使得财务基础管理工作得到明显改善。财务共享试点获得成功，会计核算标准逐步统一，财务合并报表效率得到大

幅提升，在为管理决策提供及时准确财务信息的同时，保障了集团共享高效运作，也为贯彻落实集团战略提供了有力支撑。

资金管理

资金驾驭能力持续增强。2017年，集团整体资产负债率大幅下降，实现了经营风险的合理可控。财务公司在满足严监管的前提下，大胆实施创新，丰富了集团金融产品；持续深化银企合作，维护了良好的投资者关系，保证集团资金安全和备付，全年累计发行债券59亿元，年底集团还有未使用银行授信余额达139亿元。在去杠杆的宏观形势下，集团融资成本得到有效控制，获得业内普遍赞誉。各产业也为集团的资金能力持续增强作出了重要贡献。海亮教育启动了美股二次发行工作，有效提升股票流动性及市场形象。海亮股份非公开发行A股股票申请获得证监会审核通过，募集资金总额不超过25亿元，为优化产品结构、加快智能改造、扩大生产能力创造了条件。

资金管理主要以以财务公司为抓手，坚持“立足企业集团、服务企业集团、服务实体经济”核心，扎实做好“治乱象、控风险；整制度、理流程；固本源、展新业”各项工作，讲规范补短板，夯实经营基础，健全业务流程，完善组织管理，公司年度各项经营指标得以较好完成。

反腐诚信

“诚信”是海亮最为核心的文化之一，我们注重反腐倡廉工作，锐意改革进取，加强内部职业道德培养，推广廉正教育，反腐倡廉与企业生产经营共同进步。2017年，为加强对集团及下属各公司的监察深度和力度。我部完成了集团及下属所有版块公司经济敏感岗位人事变动信息采集和建档，并定期更新核准信息。有效地提高了廉正工作和诚信工作的效率，拓宽了廉正工作和诚信工作的辐射面。加大廉正、诚信案件查处力度，加强招投标项目过程监控及合同商务条款风险控制。

廉正和诚信方面：共查处各类廉正、诚信案件40余起，处罚违纪违法人员11人，其中追究刑事责任2人，为公司挽回直接经济损失299万元；参与开标监督91起，审核各类合同1736份，就商务条款提出有效建议意见150余条；参与创投项目洽谈，提高创投项目利息收入700余万元；催讨并追回投资款、利息回报款1330余万元；协助教育集团收购仙桃一中股权及登记变更手续；保障了各产业板块经济活动顺利有序开展。

党建推进

党建工作硕果累累

【坚持党的领导】

党建工作在助推企业健康发展、发挥政治核心作用、开展优秀企业文化建设等方面具有正面积极的促进和引领作用，对于增强企业管理、提高经济效益和社会效应、提升企业知名度、树立良好企业形象都具有重要意义。2017年，海亮党建开全国民企历史之先河，将党建工作纳入企业基本法《海亮之道》，并同时为党建工作奋发向上的主旋律下，充分激发员工“企业发展、系于己身”的责任感，推动了企业和谐、稳定、持续、健康发展。

《海亮之道》彰显党建工作的地位和重要性

坚持党对企业的领导

海亮切实增强政治意识、大局意识、核心意识、看齐意识，自觉维护党中央权威和集中统一领导，自觉在思想上、政治上、行动上同党中央保持高度一致，不断加强和完善企业党建工作。紧紧围绕“打造党建名企”的发展目标，创新企业治理模式，将集团党委作为新时代下公司治理体系的重要组成部分，充分发挥党委“红色引擎”的核心作用，促进企业和谐、科学、健康发展。

强化党的基层组织建设

党的基层组织是确保党的路线方针政策和决策部署贯彻落实的基础，是企业发展战略及经营目标有效落地和实现的基础。

集团党委以提升组织力为重点，突出政治功能，把企业各级基层党组织建设成为宣传党的主张、贯彻党的决定、领导基层治理、团结动员群众、推动改革发展的坚强战斗堡垒；按照“支部建在一线上”的要求和“成熟一个设立一个”的原则推进基层党组织设置，加强党组织规范化建设，加强党员管理和党内激励，充分发挥党员的先锋模范作用，争创一流。



党群建设成果丰硕

2017年，海亮党建旗帜熠熠闪光。集团党委以十九大召开、党委成立20周年等为契机，继续深化“六位一体”大党建格局。海亮在2017年初制定的党建工作思路和“计划共订、遇事共商、活动联办、职位互兼”工作机制，一年来在务实中创新、在创新中求进，作风扎实，成果丰硕。

- 企业党建微电影《父亲的手掌》荣获全国最美先锋之声金奖代言作品
- 党建论文获全国“喜迎十九大、成果迎盛会”非公党建征文三等奖；
- 党委书记冯亚丽应邀出席第四届世界浙商大会、省委经济工作会议、省十四次党代会
- 团委书记潘金生出席共青团十七届七中全会
- 海亮股份蓝领工匠孙伟光荣当选为浙江省十四届人大代表

“双双工程”影响力显现

2017年，海亮党委办着力聚焦主责主业，创新工作方式方法，以党委成立20周年、党的十九大精神传达学习和本法党建条款的编撰入册等为契机，深化“五双工程”党建内涵，努力提升企业党建品牌和公益品牌影响力。

以“十个一”活动庆祝建党96周年暨海亮集团党委成立20周年，活动形式多样，涵括层面宽广，让党建工作贯穿于集团各部门的全年工作之中。多场次开展“党旗飘扬”十九大精神学习宣贯活动，让十九大精神在各条工作战线潜移默化地传递，充分发挥党员的示范带头作用，提升员工勤勉敬业和积极进取的意识，更饱满热情地投身到企业发展和社会建设中去。

▶▶ 绿色发展

绿色理念促进持续发展

【功在千秋】

绿水青山就是金山银山。十九大报告提出，我们要坚持节约资源和保护环境的基本国策，像对待生命一样对待生态环境，建设美丽中国，为人民创造良好生产生活环境。要形成节约资源和保护环境的空间格局、产业结构、生产方式、生活方式。

一直以来，海亮股份一直注重发展循环经济和节能环保产业，致力于生产过程和产品技术的低碳化，始终秉承企业发展与环境保护并重的理念，致力以优质产品为社会创造美好的生活，也为子孙后代留下青山绿水。

在生态农业上，海亮严格按照标准化管理缔造全产业链，全面推进生态农业，促进可持续农业发展；在实体经济制造业，海亮以绿色推动可持续发展，高度重视绿色技术的研发和创新，通过持续研发技术、提升工艺和改进设备，改变了铜加工行业以往重工艺和重污染的局面，保护环境实现绿色发展；在企业内部，坚持推行绿色办公理念，从上至下灌输从自我做起的环保思维。绿色发展思维让海亮能以高品质的产品与服务社会民生，为推动经济发展做出了应有的贡献。

坚持绿色农业，缔造良好生态

为减少原料种植过程的环境污染，海亮严格按照标准化种植管理系统开展农业生产，并通过相关认证。同时，总结农业种植最佳实践经验，在各基地进行推广，全面推进生态农业，促进可持续农业发展。同时定期监测各子公司的能耗、水耗及污染物排放的情况，及时对沼液储存、废弃物处理等环境风险予以预警。在确保环境合规和高效运营的基础上，集团鼓励各子公司根据产业链特色探索适合的废物无害化、资源化路径，在生态

系统保护、水源保护、农作物综合管理、土壤保护、废弃物综合管理、加工生产清洁化、农化品安全使用、应急预案及保护措施、长期发展规划等方面实现农业的生态化和可持续化。

践行节能减排，推动现代制造

海亮股份将高度重视节能减排工作，坚持走可持续发展之路。在发展过程中，以科技创新为动力，以短流程、连续铸造为技术依托，创造高产高效、安全环保的



生产模式，从源头上、在过程中持续推进节能减排工作，构建节能减排产业体系，持续探索具有循环经济产业特征的新型工业化道路。

发展绿色技术，建设循环经济

低碳经济是企业和社会在发展道路上的重大抉择，是企业转变经济增长方式、迈向可持续发展道路的重要途径。早在2016年，海亮股份通过转型升级，开发高效、低耗、短流程的铜管棒材连续制造新技术，实现了铜管棒材制造的重大技术进步。海亮股份将把节能降耗与循环经济纳入工业企业发展的的重要组成部分进行远期规划，并努力将循环经济的理念从方针、政策的层面提升到企业文化的层面。以建设循环型企业为目标，推进环境管理体系建设，运用清洁生产工艺，淘汰落后产

能，加强资源循环利用，不断探索产业链延长路径，实现全生命周期低能耗、低排放和低污染。实现环境效益和经济效益的统一。

推行绿色办公，提升环保意识

在实际运营和办公过程中，集团践行环保理念，实施资源回收利用，减少消耗和排放。通过长期持续的宣导，各职能部门及下属公司从细节入手，员工在日常工作中也积极践行“绿色办公、低碳环保”，以实际行动践行绿色环保办公理念，提倡无纸化网络办公，加强资源分类回收利用，培养随手关灯和节约用水意识，鼓励公共交通方式出行，并通过环保知识培训、环保“地球一小时”等各项活动的开展，提升员工节能减排意识，营造绿色办公氛围。

履责篇

Take responsibility



社会 责任 续力 担当

【赤子之心】

随着三大产业板块的聚焦调整，我们用矢志不渝的决心与信心来践行“事业即善业，善业即事业”的理念。海亮集团把积极履行企业社会责任作为实现世界级卓越企业目标的重要路径和依托，把对社会贡献的最大化作为企业永恒的追求。

海亮一直致力公益慈善事业，近年来更是以浙江海亮慈善基金会为平台，情怀桑梓，克己寸心，献己之力，把社会责任落实在日常经营活动和公益事业中。2017年，用于各类慈善公益事业的捐赠达8000余万元。截止目前，海亮在扶贫帮困、大病救助、节能减排、乡村振兴及“雏鹰高飞”孤儿培养工程等善业善行中累计捐赠总额已超过6亿余元。

海亮积极响应并主动参与国家精准扶贫工作，持续拓宽慈善辐射面，让公益慈善和社会责任工作大爱永存，彰显了企业的“功德之心”和责任担当。

海亮慈善基金会

浙江海亮慈善基金会成立于2007年，为浙江省首批经民政厅审核批准的非公募基金会，其基金额全部来源于海亮集团有限公司捐赠，目前基金规模达到1.86亿元。

浙江海亮慈善基金会秉承“诚信、公平、透明、博爱”的原则，在社会济困扶贫、捐资助学、扶老助残、孤儿赡养、环境保护等方面开展精准扶贫，持续勇担企业社会责任，帮助生活困难和弱势群体脱贫致富，树立了良好的社会形象。

2017年，浙江海亮慈善基金会公益项目——“‘海亮·雏鹰高飞’孤儿培养工程”，获评由人民网、环球时报、环球网和《环球TIME》新闻客户端等联合主办的环球风尚盛典十大“风尚榜样”奖项。其获奖理由为“该项目打破传统救助模式，给孤儿一个‘家’，让他们在‘家’中有所依，重获生活的信心和勇气”。

公益慈善品牌项目

为更好的发挥基金会的扶贫、扶智和济困、温暖等作用，不断探索企业精准扶贫的新路径，我们坚持以品牌化项目开展公益慈善事业，注重发挥实效，传播奉献爱心，开展“精准脱贫”。

雏鹰高飞工程：由海亮集团和浙江海亮慈善基金会于2014年底共同启动的慈善公益长期项目。该项目每年上半年在全国范围内招募孤儿30-50名，并对他们进行持续、系统、广泛地援助，为他们提供“衣、食、住、行、医、保、教”全方位培养，最高援助至硕士研究生毕业。截止2017年底，海亮共援助孤儿190名，辐射到全国16个省份，每年用于孤儿培养的费用在700万元以上。

大病救助工程：浙江海亮慈善基金会十余年来坚持面向企业所在地周边因事因病致困群众开展救助活动。本着“救急、救难、救命”的宗旨，只要困难群众有所求，海亮必会有所应，已累计救助因事因病致困群众达530余户，发放救助款860余万元，帮助他们渡过生活难关，重塑生活信心。

励志助学工程：海亮每年资助诸暨全市考上大学的“双特”（特优、特困）学子上大学，截至目前已累计资助600余名贫困学子完成大学学业，同时2017年，海亮还在全国近十所高校设立奖学金和人才培养基金。

乡村振兴工程：授人以鱼，不如授人以渔，在开展物质、招工和资金帮扶等基础上，我们更加注重精准扶贫的方式方法和发挥党群组织的引领作用，积极探索欠发达地区的自主发展之路，因地制宜开展项目合作等，帮助经济落后村改进村容村貌、发展集体经济、支持新农村建设、精神文明建设及环境保护等，激发结对村内生动力，实现共同富裕。

温暖关爱工程：对各类特发事件或自然灾害积极开展慈善捐助，带头履行社会责任；在五水共治、大气治理、文物古迹保护和福利事业等方面，有所作为，勇于担当；每年在企业所在地乡镇开展困难户新春慰问活动，近年来更是拓展到全市，2017年累计向全市400余户困难群众送上新春慰问金（慰问品）近百万元。

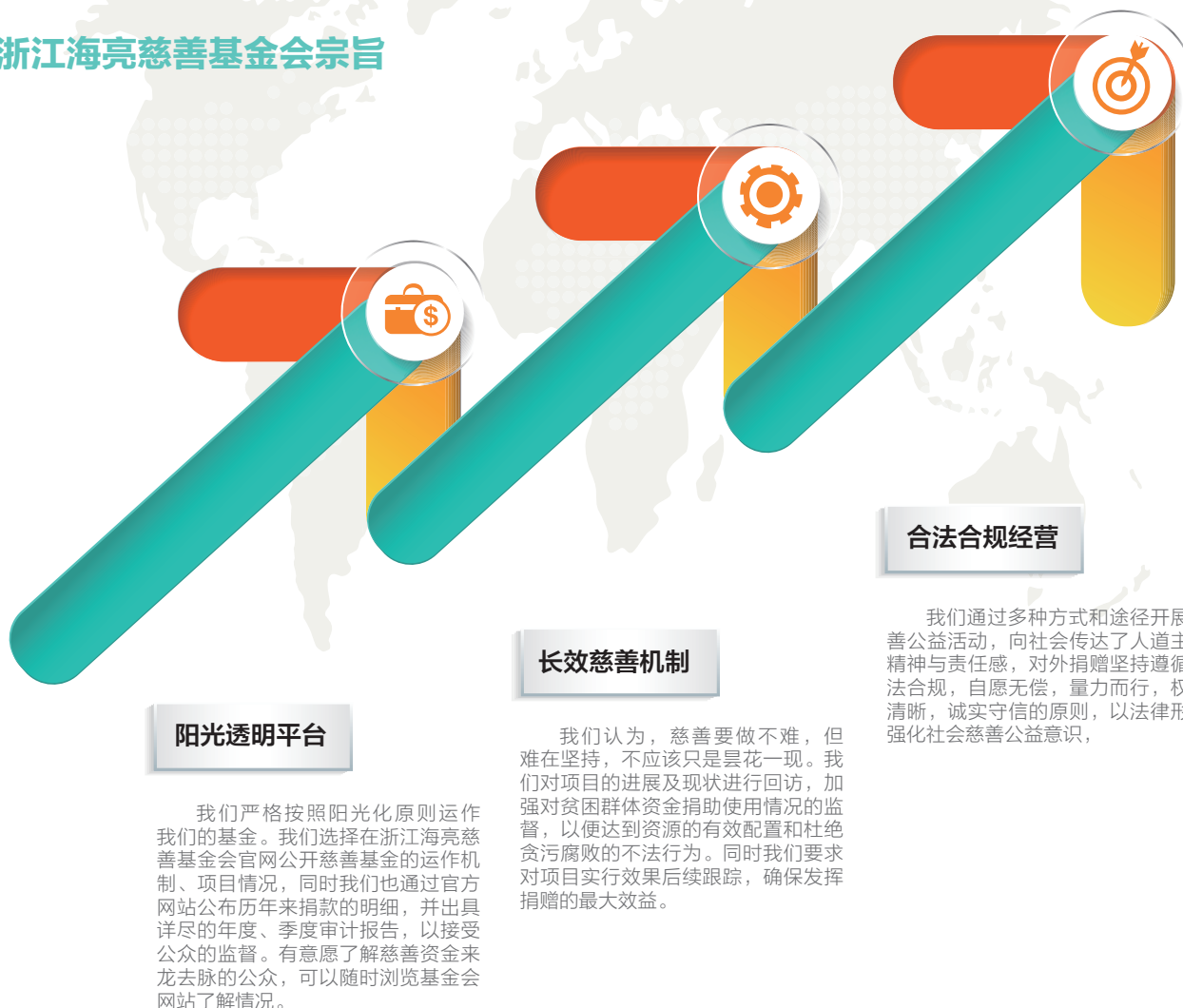
其他公益事业：2017年，海亮集团向浙江大学教育基金会捐赠2亿元人民币，共分三年捐赠，分别为2017年捐赠7000万元，2018年捐赠7000万元，2019年捐赠6000万元，海亮捐赠的资金主要用于支持浙江大学肿瘤学科建设和医学人才的培养等。

企业公民

传播商道

为商有道，商道酬信；欲流之远者，必浚其泉源。海亮以中国传统的商道精神为根基，以德养身、以诚养心、以义制利，积极创造和传播新时期商业文明，促进社会责任理念在全社会的传播。海亮集团创业28年来，带动和促进了当地经济的发展，同时在行业领先的優勢上，慷慨运用自身资源帮助行业进行变革、引领行业发展；利用资产并购和整合的方式，挽救了许多经营困难的企业于边缘，在并购之时，海亮坚持以社会效应优先，强调既有社会效应，又体现企业的社会责任，同时实现企业可持续发展三方共融的理念。

浙江海亮慈善基金会宗旨



参政议政

2017年，海亮在参政议政上慎思谏言，为国计民生献计献策。学习贯彻十九大精神和习近平新时代中国特色社会主义思想，深入推进“两学一做”学习教育，党员干部在生产经营中的先进示范作用更加突显，“五双工程”内涵更丰富；为企业推选的各项“两代表一委员”履职提供各种便利，注重发挥他们在参政议政上的积极作用，为经济社会建设建言献策、踊跃提案；积极参与浙商总会建设及活动组织，广泛参与到政治生活、经济建设及公平正气商业氛围的营造当中，为民企阶层发声，充分发挥了自身的角色和使命。

披露状态：完全披露 ●；部分披露◎；未披露 ○；不适用 /

	编号	指标描述	披露状态
战略分析	1.1	机构最高决策者关于企业战略与可持续发展的陈述	●
	1.2	对主要效果、危机和机遇的描述	◎
机构概况	2.1	机构名称	●
	2.2	主要品牌、产品及服务	●
	2.3	组织结构图	●
	2.4	公司总部地址	●
	2.5	机构业务所在国及报告中涉及的与相关的国家的数量和名称	●
	2.6	所有权性质及法律形式	◎
	2.7	所服务的市场	◎
	2.8	公司规模（含员工数量、营业收入、市值等）	◎
	2.9	报告期内机构规模、架构或所有权方面重大改变	◎
	2.10	报告期内所获得的奖项	◎
报告参数	3.1	所提供信息的报告时间	●
	3.2	最近一次的报告的时间	●
	3.3	报告周期	●
	3.4	回应关于报告或内容相关问题的联系方式	●
	3.5	确定报告内容的过程	●
	3.6	报告的边界	●
	3.7	说明关于报告范围及边界的限制	●
	3.8	根据什么基础，汇报合营机构、附属机构、租用设施、国外采购业务及其他可能严重影响不同汇报期及不同机构可比性的实体	/

编号	指标描述	披露状态
----	------	------

报告参数

3.9	数据计算和处理方法	／
3.10	对以前报告中信息进行调整、更改的说明	●
3.11	报告在范围、界限及评估方式上出现的重大变化	◎
3.12	用表格确定各标准披露在报告中的位置	／
3.13	机构为报告寻求外部审验的政策及现行措施	○

公司治理

4.1	机构的治理结构	●
4.2	说明最高治理机构的主席是否也兼任行政职位	○
4.3	如机构有完整的董事会体系，说明独立董事与非执行董事的数量	◎
4.4	股东和员工向机构最高治理层提供意见和建议的机制	◎
4.5	公司治理层、高级经理及执行主管的薪酬与机构效益的联系	◎
4.6	最高决策层规避利益风险的程序	◎
4.7	最高决策层任职资格说明	○
4.8	与经济、环境、社会效益及其实施情况相关的使命、价值观	●
4.9	最高决策层如何对机构进行监察，管理经济、环境、社会绩效	●
4.10	评估最高决策层自身业绩的程序与方式	●
4.11	说明机构是否以及如何提出预防性的措施	●
4.12	组织签署或者认可的由外部机构提出的关于经济、环境和社会等方面的章程、原则或者其他倡议等	●
4.13	机构利益相关方的名单	◎
4.14	识别及选择利益相关方的依据	／
4.15	利益相关方参与机制	◎
4.16	利益相关方参与提出的主要问题及机构如何进行回应	●

披露状态：完全披露 ●；部分披露◎；未披露 ○；不适用 /

编号	指标描述	披露状态
经济责任指标	EC1 产生和分配的直接经济价值	○
	EC2 机构活动由于市场环境变化产生的财务问题和其他风险及机遇	◎
	EC3 公司明确承诺的各种福利和补偿计划	●
	EC4 政府给予机构的重大财务援助	/
	EC5 机构在各主要营运地点工资的标准起薪点与当地最低工资的比例	○
	EC6 机构在主要业务运营地地点对当地供应商的政策、措施以及支出比例	○
	EC7 机构在各主要营运地点聘用当地人员的程序，以及在当地社区聘用高层管理人员的比例	◎
	EC8 机构透过商业活动、实物捐赠或者免费，主要为大众利益而提供的基建投资及服务的发展与影响	●
	EC9 机构了解并说明其重大的间接经济影响，包括影响的程度	/
社会责任指标	LA1 按雇佣类型、雇佣合同及地区分类的员工总数	◎
	LA2 按年龄组别、性别及地区划分的员工流失总数及比率	○
	LA3 按主要业务划分，只提供全职员工（不给予临时或者兼职员工）的福利	◎
	LA4 受集体谈判协议保障的员工比例	/
	LA5 有关业务改变的最短通知时限，包括指出该通知期有否在集体协议中注明	/
	LA6 在协助监察及咨询职业健康与安全计划的正式劳资健康与安全委员会中，员工所占比例	/
	LA7 按地区划分的工伤、职业病、误工及缺勤比率，以及和工作有关的死亡人数	/
	LA8 为协助员工及其家属或社区成员应对严重疾病而安排的教育、培训、辅导、预防与风险控制计划	/
	LA9 与工会签订的正式协议中，涉及健康与安全的项目	◎
	LA10 按性别和员工类别划分，每名员工每年接受培训的平均时数	●
	LA11 加强员工的持续职业发展能力及协助员工转职的技能管理及终生学习课程	●

编号	指标描述	披露状态
----	------	------

社会责任指标

LA12	接受定期绩效考核及职业发展计划的员工比例	●
LA13	按性别、年龄组别和少数民族成员及其他多元化指标划分，治理机构成员和各类员工的组成	○
LA14	按员工类别划分，男性与女性的基本薪酬比率	○
LA15	按性别划分，产假/ 陪产假后回到工作和保留工作的比率	◎
HR1	含有人权条款或已通过人权审查的重要投资协议和合约的总数及比例	◎
HR2	已通过人权审查的重要供应商、承包商、其他商业伙伴的比例	○
HR3	员工在作业所涉及的人权范围内的相关政策及程序方面接受培训的总时数，以及接受培训的员工比例	◎
HR4	歧视个案的总数，以及机构采取的纠正行动	／
HR5	已发现可能严重危害结社自由及集体议价权的作业，以及保障这些权力的行动	／
HR6	已发现可能会严重危害童工的作业，以及有助于废除童工的措施	●
HR7	已发现可能会导致强制劳动的作业，以及有助于消除这类劳动的措施	●
HR8	保安雇员在作业所涉及人权范围内的相关政策及程序方面接受培训的比例	●
HR9	涉及侵犯本土员工利益的案例总数，以及企业采取的措施	●
SO1	与社区事务有关的评估和管理工作，其核心思路、评估和管理范围以及有效性	●
SO2	已实施腐败风险分析的业务单位的总数以及比例	●
SO3	已接受机构的反腐败政策及程序培训的员工比例	●
SO4	针对腐败个案所采取的行动	●
SO5	对公共政策的立场，以及在发展及公共政策立法过程中的参与	●
SO6	按国家划分，对政党、政客以及相关组织所做财务及实物捐献的总值	●
SO7	企业涉嫌反垄断措施的法律诉讼的总数及其结果	○
SO8	违反法律以及规则被处巨额罚款的金额，以及所受非经济处罚的次数	○
PR1	以改进为目的，进行健康与安全影响评估的产品及服务生命周期阶段，以及须接受这种评估的重要产品及服务类别的比例	●
PR2	按照结果划分，违反管制产品或者服务在其生命周期影响健康与安全的法规及志愿守则的次数	●

披露状态：完全披露 ●；部分披露◎；未披露 ○；不适用 /

编号	指标描述	披露状态
社会责任指标	PR3 程序要求的产品及服务信息种类，以及须符合这种信息要求的重要产品及服务的比例	●
	PR4 按后果类别说明，违反产品及服务信息和标识的法规及自愿性准则的事件总数	●
	PR5 客户满意度管理措施，包括调查客户满意程度的结果	●
	PR6 为遵守有关市场推广的法律、标准及自愿性准则而采取的措施	●
	PR7 违反市场推广法律、法规的案件总数	●
	PR8 经证实的侵犯客户隐私权及遗失客户资料的投诉总数	○
	EN1 所用物料的总量或者用量	○
	EN2 采用可循环再造物料的比例	○
环境责任指标	EN3 按照主要源头划分的直接能源耗量	○
	EN4 按照主要源头划分的间接能源耗量	○
	EN5 因环境保护及提高效率而节省的能源	○
	EN6 提供具能源效益或以可再生能源为本的产品及服务计划，以及计划的成效	○
	EN7 减少间接能源耗量的计划以及计划的成效	○
	EN8 按源头划分的总耗水量	○
	EN9 因耗水而受严重影响的水源	○
	EN10 循环及再利用水的比例及总量	○
	EN11 机构在环境保护区或者其他具有重要生物丰富多样的地区或其毗邻地区，拥有、租赁或管理土地的位置及面积	○
	EN12 描述机构的活动、产品及服务在生物多样性方面，对保护区或其他具有重要生物多样性意义的地区的重大影响	○
	EN13 受保护或者经修复的生物栖息地	/

编号 指标描述

披露状态

环境责任指标

EN14	机构对影响生物多样性的战略、当前行动及未来规划	○
EN15	按其濒临绝种的风险程度，依次列出栖息地受机构作业影响的以	○
EN16	直接与间接温室气体总排放量（按重量）	○
EN17	其他相关间接温室气体排放量（按重量）	○
EN18	减少温室气体排放的计划及其成效	○
EN19	臭氧消耗性物质的排放量（按重量）	○
EN20	氮氧化物(NO)、硫氧化物(SO)及其他主要气体的排放量（按	○
EN21	类别及重量）	○
EN22	污水排放总量（按污水水质及排放目的地）	○
EN23	废弃物总重量（按类别及处理方法）	○
EN24	按照《巴塞尔公约》附录条款视为“有毒”的废弃物经运输、进口、出口或 者处理的重量，以及经国际船输送的废弃物的比例	○
EN25	受机构排水及径流严重影响的水源及相关栖息地的位置、面积、受保护状况 及生物多样性价值	○
EN26	降低产品及服务的环境影响的计划及其成效	○
EN27	按照类别，售出产品及回收售出产品包装物料的百分比	○
EN28	违反环境法例及规则被处巨额罚款的总额，以及所受金钱以外的制裁的次数	○
EN29	运输产品、其他货物以及物料做营运用途，以及运输雇员所产生的重大环境 影响	○
EN30	按类型说明环境保护的总体支持及投资	○



铸百年卓越海亮
创国际经典品牌



海亮集团有限公司
电话：0575-87069733
传真：0575-87068885
电子邮箱：h1shzr@hailiang.com

(本社会责任报告使用环保纸张印制)